

# CATALOGUE

## éducation artistique et culturelle

2023-2024



Direction des affaires culturelles  
Mise à jour : mai 2023

# ÉDITO

## OBJECTIF 100 % EAC LA CULTURE EN PARTAGE TOUT AU LONG DE LA VIE

C'est avec une grande fierté que la ville de Saint-Martin-d'Hères s'est vu décerner le label 100 % EAC (Éducation Artistique et Culturelle) en décembre 2022 par le ministère de la Culture et le ministère de l'Éducation nationale. Ce label récompense l'engagement de la ville, depuis des décennies, pour l'accès à la culture des jeunes au sein des enseignements scolaires, de la maternelle à l'université, mais aussi durant toutes les périodes de leur vie (crèches, périscolaire, centre de loisirs, sorties familiales...).

La 3<sup>e</sup> édition de cette rencontre professionnelle "Cultures partagées – éducation artistique et culturelle" se veut être un temps de rencontres et d'échanges privilégié entre les acteurs culturels, les institutions engagées dans l'EAC et les acteurs des structures éducatives qu'elles soient inscrites sur des temps scolaires ou hors temps scolaires.

Avec l'équipe municipale, et parce notre soutien à l'éducation à l'art et l'éducation par l'art est indéfectible, c'est avec plaisir que nous vous invitons à prendre connaissance de tous les projets d'éducation artistique et culturelle proposés dans ce catalogue par l'ensemble des acteurs culturels de Saint-Martin-d'Hères.

**David Queiros**  
Maire de Saint-Martin-d'Hères  
Conseiller départemental de l'Isère



**100%**  
**EAC**

# ÉQUIPEMENTS CULTURELS MUNICIPAUX

PRÉSENTATION ET PROJETS EAC 2023/2024 ..... p. 5

**CONSERVATOIRE À RAYONNEMENT COMMUNAL ERIK SATIE** ..... p. 6

L'ÉDUCATION ARTISTIQUE ET CULTURELLE ..... p. 7

**ESPACE VALLÈS** ..... p. 8

SUIVEZ LE GUIDE VISITES GUIDÉES ..... p. 9

**MÉDIATHÈQUE** ..... p. 10

SECTEUR NUMÉRIQUE **CRÉATIVITÉ NUMÉRIQUE ! ATELIERS DE LECTURE ÉCRITURE ET NUMÉRIQUE** ..... p. 10

SECTEUR JEUNESSE **AU BONHEUR DES... ARTS RENCONTRES AUTEUR/ILLUSTRATEUR JEUNESSE** ..... p. 11

SECTEUR PATRIMOINE **MA VILLE, MON QUARTIER, MON ABÉCÉDAIRE ATELIERS/VISITES GUIDÉES/RENCONTRES** ..... p. 12

SECTEUR PATRIMOINE **HISTOIRE ET MÉMOIRE DES MIGRATIONS À SAINT-MARTIN-D'HÈRES ATELIERS/RENCONTRES** ..... p. 12

**MON CINÉ** ..... p. 13

**CINÉ-CRÊCHES PROJECTIONS ACCOMPAGNÉES** ..... p. 14

**CINÉ-MATINÉES PROJECTIONS ACCOMPAGNÉES** ..... p. 14

**LA MAGIE DE L'IMAGE : DÉCRYPTAGE ET MESSAGE/DE L'IMAGE FIXE VERS L'IMAGE EN MOUVEMENT ATELIERS** ..... p. 15

**LE CINÉMA 100 ANS DE JEUNESSE ATELIERS** ..... p. 16

**DISPOSITIFS SCOLAIRES PROJECTIONS ACCOMPAGNÉES** ..... p. 16

**PRATIQUE ET RÉALISATION CINÉMATOGRAPHIQUE ET AUDIOVISUELLE ATELIERS PÉDAGOGIQUES** ..... p. 17

**CINÉ-RENCONTRES PROJECTIONS ACCOMPAGNÉES DE RENCONTRES** ..... p. 17

**SAINT-MARTIN-D'HÈRES EN SCÈNE** ..... p. 18

**PARCOURS D'ÉDUCATION ARTISTIQUE ET CULTURELLE AUTOUR DE LA PROGRAMMATION DE SAINT-MARTIN-D'HÈRES EN SCÈNE** ..... p. 19

CONTE ET DANSE **IL Y A FORT LONGTEMPS COMPAGNIE UZUMAKI** ..... p. 20

DANSE **CLASSES QUI DANSENT, DANSE EN ISÈRE COMPAGNIE KAY COMPAGNIE I WANNA BE** ..... p. 20

DANSE ET THÉÂTRE **RIEN C'EST DÉJÀ PAS MAL ! COMPAGNIE MONSIEUR K** ..... p. 21

THÉÂTRE **ET SI ON INVERSAIT LES RÔLES ? COMPAGNIE LA BANDE À MANDRIN** ..... p. 21

MUSIQUE & ÉCRITURE **PARCOURS MUSIQUE GROUPE TIM DUP ET CALI** ..... p. 22

PARCOURS THÉÂTRE/CULTURE SCIENTIFIQUE **NOTRE CERVEAU EST-IL INFAILLIBLE ? SPECTACLE "CEREBRO"** ..... p. 22

PARCOURS THÉÂTRE/ÉCRITURE **TOUT POUR APPARTENIR À UN GROUPE COMPAGNIE LES GRANDES MARÉES** ..... p. 23

**CULTIVER SA CURIOSITÉ VISITEZ/RENCONTREZ** ..... p. 24

**DÉCOUVREZ LES COULISSES... RÉPÉTITIONS PUBLIQUES** ..... p. 25

## PARTENAIRES ARTISTIQUES

PRÉSENTATION ET PROJETS EAC 2023/2024 ..... p. 26

**LES ARCHIVES DÉPARTEMENTALES DE L'ISÈRE** ..... p. 27

APPRENDRE AVEC LES ARCHIVES/LES RENDEZ-VOUS DES ARCHIVES ..... p. 28

Direction de la communication de la ville  
de Saint-Martin-d'Hères - CN  
Mai 2023  
Crédits photos : DR

<b>CENTRE DES ARTS DU RÉCIT</b>	p. 29
TOC TOC TOC MONSIEUR POUCE COMPTINE ET JEUX DE DOIGTS	p. 30
L'ÉVEIL ARTISTIQUE ET CULTUREL POUR LES TOUT-PETITS	p. 30
CONTES ET MATERNELLES SPECTACLES DE CONTES	p. 31
DÉCOUVRIR ET PRATIQUER LE RÉCIT DE LA MATERNELLE AU LYCÉE	p. 31

<b>COMPAGNIE CITADANSE</b>	p. 32
INFLUENCES DANSE HIP-HOP	p. 33

<b>MAISON DE LA POÉSIE RHÔNE-ALPES</b>	p. 34
FESTIVAL GRATTE-MONDE JOURNÉE SCOLAIRE POÉTIQUE	p. 35
POÉSIE POÉSIE SONORE STAGES	p. 35
ÉCRITURE POÉTIQUE ET CRÉATION ARTISTIQUE ATELIERS D'ÉCRITURE	p. 36
DIS-MOI DIX MOTS JEUX D'ÉCRITURE NATIONAL	p. 36

<b>LES APATRIDES</b>	p. 37
EAU D'ICI, EAU DE LÀ SPECTACLE DE THÉÂTRE MARIONNETTIQUE ET MUSICAL	p. 37

<b>COMPAGNIE TANT'HÂTIVE</b>	p. 38
RENCONTRE AUTOUR DU SPECTACLE LE MONDE POINT À LA LIGNE THÉÂTRE/CONTE	p. 39
ATELIERS D'IMPROVISATION LES LABO'	p. 39

<b>THÉÂTRE DU RÉEL</b>	p. 40
PRATIQUE ARTISTIQUE INTERVENTIONS THÉÂTRE	p. 40
LES AFFREUSES CRÉATION 2021-2022	p. 41
QUELQUES MINUTES DE SILENCE D'APRÈS LE TEXTE DE PHILIPPE GAUTHIER	p. 41

<b>COMPAGNIE RU'ELLES</b>	p. 42
LABOS DE RUE RDV SUR PLACE - LES 22 WEEK-END WORKSHOP THÉÂTRE	p. 43

<b>COMPAGNIE CHORESCENCE</b>	p. 44
MURMURES ET ÉCHOS POUR UN LIEU DE VIE PROPOSITION ARTISTIQUE	p. 45
VOYAGES DEPUIS LÀ CONCERTS	p. 45
LA PUISSANCE DE LA VOIX ATELIERS CRÉATIFS	p. 45

<b>UNIVERSITÉ GRENOBLE ALPES</b>	p. 46
CAMPUS DES ARTS PATRIMOINE ARTISTIQUE	p. 47
L'OUVRE-BOÎTE SPECTACLE VIVANT	p. 47

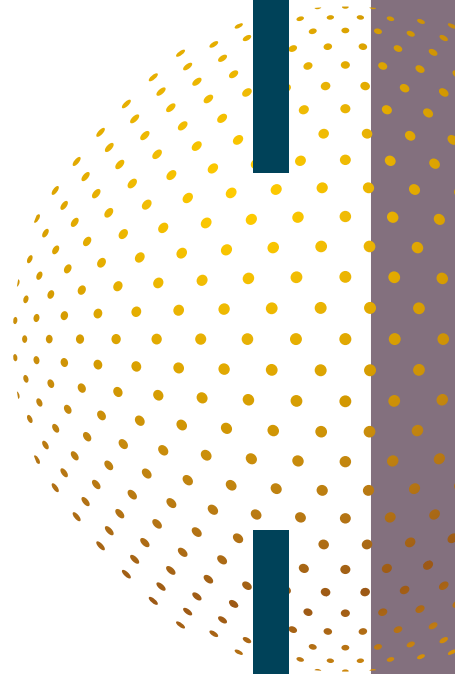
## PARTENAIRES INSTITUTIONNELS

<b>FINANCEMENTS MODE D'EMPLOI</b>	p. 49
DÉPARTEMENT DE L'ISÈRE	p. 49
RÉGION AUVERGNE-RHÔNE-ALPES	p. 50
ÉDUCATION NATIONALE : DSDEN/DAAC - ACADÉMIE DE GRENOBLE	p. 51
PASS CULTURE	p. 52

## ANNEXE

PROGRAMME RENCONTRES PROFESSIONNELLES EAC - MARDI 30 MAI DE 9 H À 17 H ET MERCREDI 31 MAI DE 13 H 30 À 17 H 30	p. 54
--	-------

# ÉQUIPEMENTS CULTURELS MUNICIPAUX



## CONSERVATOIRE À RAYONNEMENT COMMUNAL

# ERIK SATIE



DR

Au cœur du Conservatoire Erik Satie, mais aussi sur l'ensemble de la commune, les Arts s'adressent à tous les publics, sur tous les temps de vie.

**La musique** se décline à travers un cursus général instrumental, vocal et de culture musicale, l'atelier parents/enfants, des parcours adaptés à chaque période de la vie : nourrissons, enfants, adolescents, adultes, jusqu'à la Chorale de l'Amitié pour nos seniors. De nombreux ensembles et orchestres font résonner les sons dans tous les styles !

**La danse (contemporaine et classique)** rassemble les élèves dès le plus jeune âge, à travers différents

cours d'éveil corporel, d'initiation, de techniques, des ateliers collectifs d'ouverture et de création chorégraphique. Fort du succès de l'atelier de pratique théâtrale favorisant la création et la transversalité des pratiques, de nouveaux ateliers viendront enrichir la palette des propositions destinés aux enfants à partir de 8 ans, dès la rentrée 2023.

Fort de nombreux partenariats, le CRC Erik Satie met en œuvre, tout au long de l'année, près de 100 projets artistiques et pédagogiques transversaux : les deux orchestres à l'école, la batucada, les djembés, les spectacles de danse, les ukulélés, les interventions musicales en milieu scolaire, les auditions d'élèves, concerts d'orchestres, grands projets fédérateurs, les combos blues, rock, jazz, la MAO... Difficile de tout citer ! Notre Quinzaine artistique d'avril reflète chaque année la diversité de nos pratiques et notre capacité de création.

Le Conservatoire est un lieu qui organise la conservation et la transmission des savoirs artistiques, l'appropriation, l'émancipation et la création artistique. Par ses actions, il est un véritable lieu de vie, favorisant l'acte social de prise de conscience de la citoyenneté, valorise le partage et l'expression. Nous plaçons tous nos élèves au cœur des apprentissages, en permettant à chacun de devenir "élève artiste" : l'inscription de l'individu dans un projet collectif, contribuant à la construction de son identité, et à l'identité culturelle de notre territoire.

**Notre projet d'établissement en 3 grands axes stratégiques :**

- **Favoriser l'accès aux pratiques artistiques pour tous sur tout le territoire** : actions culturelles et pédagogiques, lisibilité, communication adaptée aux différents publics
- **Développer des pratiques innovantes et s'inscrire dans une démarche partenariale et de réseaux** : diversité des parcours de formation, lieu ressource, élargissement de l'offre, travail en réseau avec les autres établissements d'enseignement artistique de l'agglomération grenobloise
- **Renforcer l'attractivité, la qualité et l'équilibre des différents enseignements** : musiques amplifiées et nouvelles technologies, publics adultes, étudiants, accueil de personnes porteuses de handicaps, élargissement des publics avec une attention envers les enfants et les adolescents.

1 place du 8 Février 1962

Tél. 04 76 44 14 34

[centre.esatie@saintmartindheres.fr](mailto:centre.esatie@saintmartindheres.fr)

**Contacts : Catherine Falson, directrice**

**Grégory Orlarey, directeur adjoint**

**Brigitte Biechle et Jessica Lapouille, coordinatrices EAC**

# L'ÉDUCATION ARTISTIQUE ET CULTURELLE

Une identité martinéraise qui a vu le jour il y a plus de 50 ans et qui demeure un axe stratégique.

Les intervenants en milieu scolaire du Conservatoire à rayonnement communal (CRC) Erik Satie assurent hebdomadairement un suivi musical ou chorégraphique dans l'ensemble des classes élémentaires, soit près de 1 800 enfants.

Grâce à des partenariats étroits avec les enseignants des écoles, sont nés des projets pérennes tels que des orchestres à l'école, des ensembles de percussion, des chœurs... Ils permettent ainsi aux enfants une ouverture à la culture, à la pratique musicale ou chorégraphique, un éveil à la curiosité, à la sensibilité artistique et au sens critique.

Pour les plus jeunes, des projets ponctuels voient le jour dans des classes maternelles et en crèche.

Et pour les plus jeunes encore, des ateliers parents/enfants sont dispensés au sein du CRC.

Ces projets donnent lieu à des spectacles qui rayonnent et nourrissent tous les quartiers et équipements du territoire : retrouvez-les dans les médiathèques, à L'heure bleue, à l'Espace culturel René Proby, dans les écoles, les gymnases, les places de marché ou encore durant la quinzaine artistique du CRC.

Élémentaire 6/11 ans

Temps scolaire et périscolaire

Crèche/maternelles/ateliers : 0/5 ans

Temps scolaire





# ESPACE VALLÈS



DR

Elmira Zohrehnejad exposition *Entre deux mondes* - école des Beaux Arts de Grenoble - juin 2022

Galerie d'art contemporain, l'Espace Vallès propose cinq expositions par an. De la peinture à la sculpture, en passant par la performance, la photographie, l'usage des nouvelles technologies et la vidéo, sa programmation recouvre toutes les pratiques artistiques actuelles.

L'équipe assure également un travail de sensibilisation : visites guidées à destination des scolaires et des groupes, conférences d'histoire de l'art, ateliers de pratiques artistiques...

Une artothèque à l'Espace Vallès depuis octobre 2021 : nouveau service de prêt d'œuvres d'art au public et aux établissements scolaires en réseau avec la médiathèque de Saint-Martin-d'Hères. Le répertoire des œuvres de la collection est consultable sur le portail culturel de la Ville [culture.saintmartindheres.fr](http://culture.saintmartindheres.fr)

14 place de la République  
Tél. 04 76 54 41 40  
[espace\\_valles@saintmartindheres.fr](mailto:espace_valles@saintmartindheres.fr)

**Contact : Frédéric Guinot et Bertrand Bruatto**  
**Médiation : Alice Assouline**



## SUIVEZ LE GUIDE

### VISITES GUIDÉES

L'Espace Vallès propose aux écoles des visites accompagnées et adaptées autour de chacune de ses expositions.

Ces visites sont gratuites, elles durent environ 45 minutes et se font sur simple rendez-vous par téléphone ou par mail, du lundi au vendredi, les matins ou les après-midi.

Il s'agit d'apprendre et d'accompagner les enfants à la découverte des œuvres, de susciter leur curiosité et de leur donner les outils pour les analyser : identifier les techniques utilisées, appréhender le vocabulaire utile en résonance avec les courants artistiques issus de l'Histoire de l'art.

Les artistes sont susceptibles d'être présents lors de certaines visites.

Des outils pédagogiques seront proposés aux enseignants à l'issue de ces rencontres et leur permettront de prolonger leurs activités à l'école.

Élémentaire 6/11 ans

Temps scolaire



DR

Visite de l'exposition suivie d'un petit atelier à l'Espace Vallès

# MÉDIATHÈQUE



DR

Ouverte à tous, la Médiathèque se déploie sur quatre équipements, implantés dans les différents quartiers de la ville. Les équipes sont là pour vous accueillir et proposer :

- des collections de documents : livres, revues, DVD, CD, jeux vidéo, liseuses ;
- des services numériques gratuits : accès à Internet, formations individuelles ou collectives ;
- un secteur patrimoine et histoire locale : visites, ateliers, expositions, cafés-histoire ;
- des actions culturelles pour tous les âges, accessibles librement et gratuitement ;
- des accueils de groupes : classes, crèches, etc.
- la Numothèque Grenoble Alpes, une bibliothèque numérique métropolitaine avec des collections numériques accessibles à distance 24h/24 : films, livres, musique, autoformation, revues...

## **Médiathèque Romain Rolland**

5 avenue Romain Rolland

Tél. 04 76 24 84 07

[mediatheque-rolland@saintmartindheres.fr](mailto:mediatheque-rolland@saintmartindheres.fr)

## **Médiathèque Gabriel Péri**

16 rue Pierre Brossolette

Tél. 04 76 42 13 83

[mediatheque-peri@saintmartindheres.fr](mailto:mediatheque-peri@saintmartindheres.fr)

## **Médiathèque André Malraux**

75 avenue Marcel Cachin

Tél. 04 76 62 88 01

[mediatheque-malraux@saintmartindheres.fr](mailto:mediatheque-malraux@saintmartindheres.fr)

## **Médiathèque Paul Langevin**

29 place Karl Marx

Tél. 04 76 42 76 88

[mediatheque-langevin@saintmartindheres.fr](mailto:mediatheque-langevin@saintmartindheres.fr)

## SECTEUR NUMÉRIQUE **CRÉATIVITÉ NUMÉRIQUE !**

ATELIERS DE LECTURE  
ÉCRITURE ET NUMÉRIQUE

Les bibliothécaires suggèrent de travailler autour de la créativité numérique : création de récits enregistrés dans une boîte à histoires (Lunii\*) que la médiathèque proposera à l'emprunt avec ses autres collections ; découverte d'applis ludo-éducatives sur tablettes ; création de livres numériques ; éducation aux médias... à construire avec les classes intéressées !

Élémentaire 6/11 ans

Temps scolaire

\*La Lunii est une boîte à histoires interactive, les histoires sont lues aux enfants.

## SECTEUR JEUNESSE **AU BONHEUR DES... ARTS**

RENCONTRES  
AUTEURS/ILLUSTRATEURS  
JEUNESSE

*Au bonheur de...* est une manifestation portée par le secteur jeunesse de la médiathèque qui met en valeur la littérature jeunesse sur un thème différent chaque année à travers des lectures, des ateliers créatifs, des décors, etc. Pour cette occasion, les bibliothécaires proposent également aux élèves (entre 10 et 12 classes) de rencontrer un auteur/illustrateur jeunesse.

Les bibliothécaires présentent l'auteur, ses ouvrages et son univers aux classes et préparent la rencontre en partenariat avec les enseignants.

Pour l'édition 2023, ce sera *Au Bonheur des... arts*. Les auteurs et illustrateurs en lien avec la thématique sont en cours de sélection.

Maternelle et élémentaire 3/11 ans

Temps scolaire

Contact : Claire Chouteau  
Tél. 04 76 42 76 88  
[claire.chouteau@saintmartindheres.fr](mailto:claire.chouteau@saintmartindheres.fr)  
[mediatheque-langevin@saintmartindheres.fr](mailto:mediatheque-langevin@saintmartindheres.fr)

## SECTEUR PATRIMOINE

# MA VILLE, MON QUARTIER, MON ABÉCÉDAIRE

ATELIERS/VISITES GUIDÉES/  
RENCONTRES

À partir de visites historiques et patrimoniales autour de l'école, les classes du CP au CM2 pourront réaliser un abécédaire de leur quartier, de leur ville en s'appuyant sur les ressources patrimoniales de la médiathèque.

Des interventions d'artistes peuvent être envisagées : ateliers d'écriture, réalisation d'illustrations...

Élémentaire 6/11 ans  
Temps scolaire



DR

Contact : Laurence Ramon  
[laurence.ramon@saintmartindheres.fr](mailto:laurence.ramon@saintmartindheres.fr)  
[mediatheque-langevin@saintmartindheres.fr](mailto:mediatheque-langevin@saintmartindheres.fr)

## SECTEUR PATRIMOINE

# HISTOIRE ET MÉMOIRE DES MIGRATIONS À SAINT-MARTIN- D'HÈRES

ATELIERS/RENCONTRES

Projet patrimonial à construire avec les enseignants. Pour mettre en avant les héritages culturels et historiques des élèves, des enseignants d'histoire-géographie souhaitent travailler sur les vagues d'immigration existantes à Saint-Martin-d'Hères, en résonance avec les trajectoires familiales des collégiens et leur programme scolaire. Pour cela, il est proposé de retracer l'histoire des habitants à travers les vagues migratoires successives depuis le début du XIX<sup>e</sup> siècle à Saint-Martin-d'Hères.

À partir des ressources du secteur patrimoine de la médiathèque (photos anciennes, DVD, ouvrages, expositions, entretiens audio...), des visites thématiques dans la ville et/ou séances en classe pourront être organisées en collaboration avec les enseignants.

Possibilité d'inviter des intervenants pour apporter leur témoignage.

Un travail de restitution collectif pourrait ensuite être valorisé dans une médiathèque sous diverses formes : expositions, enregistrements de témoignages, recueils...

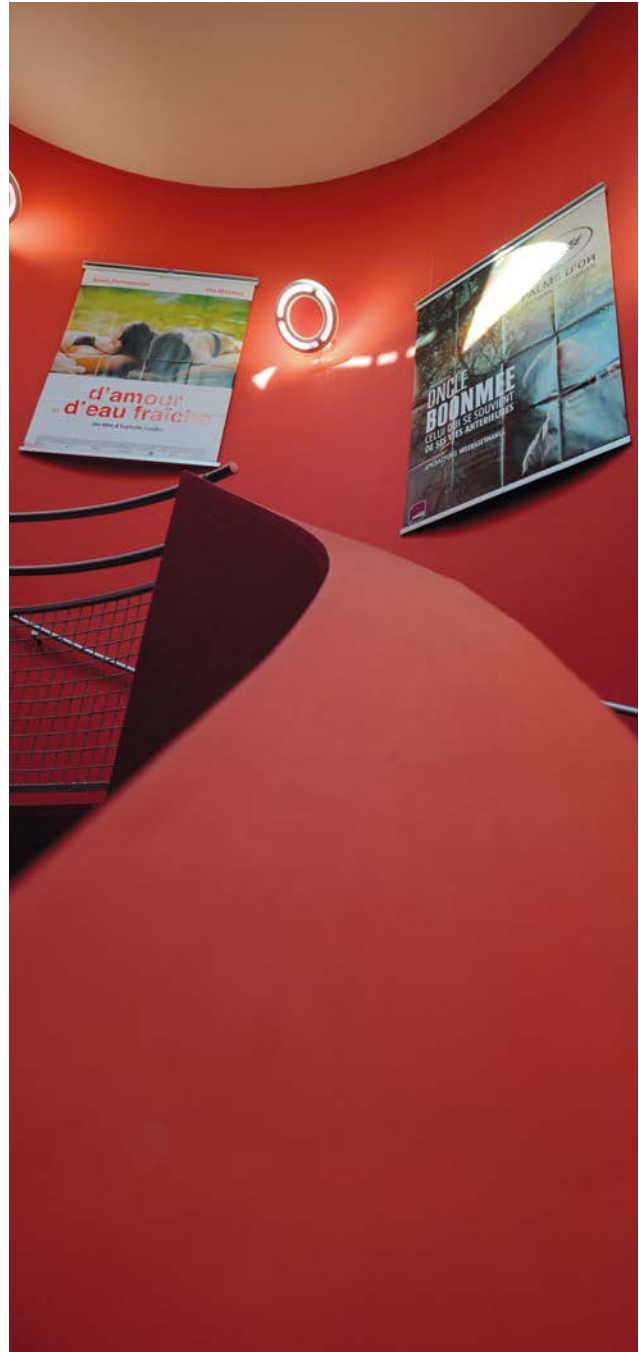
Collège et lycée 11/18 ans  
Temps scolaire



# MON CINÉ

Cinéma art et essai, Mon Ciné s'attache à faire connaître auprès d'un large public toute la diversité du cinéma : fictions, documentaires, films d'animation, courts-métrages, films français et étrangers diffusés en version originale sous-titrée ou doublés en français pour le jeune public...

Mon Ciné organise chaque année *Les Rendez-vous des cinémas d'Afrique* et le festival *Trois petits pas au cinéma*, mais aussi des rencontres avec des réalisateurs, des débats citoyens ou des partenariats avec des manifestations locales et nationales.



10 avenue Ambroise Croizat  
Tél. 04 76 54 64 55  
[moncine@saintmartindheres.fr](mailto:moncine@saintmartindheres.fr)

**Contact : Pascale Puig**  
[pascale.puig@saintmartindheres.fr](mailto:pascale.puig@saintmartindheres.fr)

## CINÉ-CRÈCHES

### PROJECTIONS ACCOMPAGNÉES

En partenariat avec le service petite enfance de Saint-Martin-d'Hères et les crèches et haltes-garderies du territoire, des séances de découverte du cinéma sont organisées pour les tout-petits.

Un travail en amont est fait avec les partenaires (éducatrices de jeunes enfants, auxiliaires puéricultrices, psychologues) pour le choix des films, lors d'un visionnage en salle avec des familles volontaires. Le choix des films se fait en fonction de l'histoire, de la durée (30 min maximum) et de l'esthétique.

Nous portons une attention particulière à l'accueil des enfants, à la présentation et au déroulement de la séance. La salle de cinéma est présentée aux enfants ; l'écran, le son, la lumière du projecteur et le noir dans la salle sont expliqués afin de mieux les préparer à ce moment magique, mais qui demeure impressionnant pour un très jeune enfant.

Ainsi la séance de cinéma constitue un rituel initiatique auquel il est bon de donner toute sa valeur. Il est également important que l'enfant puisse parler pendant la projection afin de raccrocher le fil narratif si besoin et de bouger devant les images qu'il voit. C'est une manière de se les approprier et d'exprimer son ressenti et ses émotions.

0/6 ans

Hors temps scolaire

## CINÉ-MATINÉES

### PROJECTIONS ACCOMPAGNÉES

Des animations avant ou après les projections sont organisées régulièrement autour des films Jeune public que nous soutenons, dans le cadre d'événements particuliers ou non, comme la *Fête du cinéma d'animation*, le festival *Trois petits pas au cinéma*, ou encore les *Rendez-vous des cinémas d'Afrique*. Nous proposons diverses animations après la séance. Pour les adultes comme pour les enfants, ces temps privilégiés offrent des espaces d'échanges où chacun a la possibilité de se construire un point de vue.

Il est indispensable de proposer aux enfants de parler, de s'exprimer sur leur ressenti et leurs émotions : quand on est dans une salle de cinéma, on est dans un bain commun. Ensuite, après avoir libéré cette émotion, on peut s'attaquer à la question de la compréhension. Ce sera l'occasion de rappeler que chaque regard sur une œuvre est singulier et que, lorsque le réalisateur fabrique un film, il pose son propre regard.

0/6 ans

Hors temps scolaire

## LA MAGIE DE L'IMAGE : DÉCRYPTAGE ET MESSAGE

ATELIERS

Atelier d'1 h 30 environ, construit à partir de différents jeux éducatifs autour d'un *corpus* d'images photographiques.

Cette séance a pour but d'aborder de façon ludique les questions de point de vue, de cadrage, d'angle de prise de vue, de choix esthétique et de s'initier ainsi à la lecture d'images pour comprendre les effets et émotions ressenties par le spectateur et imaginées par le réalisateur.

Élémentaire 6/11 ans

Temps scolaire/hors temps scolaire

## DE L'IMAGE FIXE VERS L'IMAGE EN MOUVEMENT

ATELIERS

Atelier d'une demi-journée pour comprendre et tester le principe du *stop motion* et de l'image animée par la découverte, la manipulation et la fabrication.

L'objectif de cet atelier est de faire découvrir les origines du cinéma, de comprendre le mécanisme d'animation et de projection de l'image, d'expérimenter, voire fabriquer différents jeux optiques inventés au XIV<sup>e</sup> siècle.

Élémentaire 6/11 ans

Temps scolaire/hors temps scolaire

## INTERVENTIONS PÉDAGOGIQUES

Dans le cadre de nos missions d'éducation à l'image et de découverte du cinéma, nous proposons des interventions en classe pour les écoles élémentaires, ou hors temps scolaire dans le cadre de projets coconstruits. À ce jour, nous proposons ces deux formules.



Atelier d'audio-description

Contact : Cécile Clapié  
[cecile.clapie@saintmartindheres.fr](mailto:cecile.clapie@saintmartindheres.fr)



# LE CINÉMA 100 ANS DE JEUNESSE

## ATELIERS

*Le cinéma 100 ans de jeunesse* est un programme pédagogique original mené par l'association *Le Cinéma 100 ans de jeunesse !*, qui repose sur un réseau international de partenaires culturels. Ce projet permet à des jeunes de 6 à 18 ans de vivre une expérience unique de cinéma alliant découverte des films et pratique.

Mené conjointement par un enseignant et un intervenant professionnel (réalisateur...), cet atelier se déroule tout au long d'une année scolaire au sein de l'établissement scolaire. Les séances alternent le visionnage de films à Mon Ciné et l'analyse d'extraits avec des exercices pratiques et la réalisation d'un court film collectif en classe.

L'originalité du projet consiste à définir un cadre général et des règles du jeu formulées chaque année en concertation avec les partenaires des différents pays. Quel que soit leur lieu de vie, les enfants travaillent tous sur une même question qui les fédère et leur sert d'angle d'attaque pour découvrir le cinéma.

L'ensemble des participants adultes impliqués dans les ateliers (enseignants et intervenants) se retrouve à trois reprises au cours de l'année pour des temps de formation.

De l'élémentaire au lycée 6/18 ans  
Temps scolaire

# DISPOSITIFS SCOLAIRES

## PROJECTIONS ACCOMPAGNÉES

Mon Ciné accueille les 3 dispositifs scolaires : École et cinéma, Collège au cinéma et Lycéens et apprentis au cinéma. Ces dispositifs s'inscrivent dans la politique de sensibilisation et d'éducation artistique du jeune public conduite par le CNC et s'adressent à tous les élèves scolarisés de la maternelle au lycée, des établissements privés et publics, d'enseignement professionnel, lycées agricoles et CFA.

À la demande des enseignants, Mon Ciné peut également s'inscrire dans le dispositif *Le Prix Jean Renoir des lycéens*, organisé par le Ministère de l'éducation nationale en partenariat avec le CNC et la Fédération nationale des cinémas français.

Ces dispositifs proposent aux élèves de découvrir des œuvres cinématographiques lors de projections organisées spécialement à leur intention dans les salles obscures. Grâce au travail pédagogique d'accompagnement conduit par les enseignants et la salle de cinéma, ils commencent ainsi une initiation au cinéma et une éducation à l'image destinées à leur faire acquérir les bases d'une culture cinématographique.

De la maternelle au lycée 3/18 ans  
Temps scolaire

# PRATIQUE ET RÉALISATION CINÉMATOGRAPHIQUE ET AUDIOVISUELLE

## ATELIERS PÉDAGOGIQUES

Mon Ciné organise, le plus souvent dans le cadre du dispositif national d'éducation aux images Passeurs d'Images, des ateliers de pratique artistique innovants. Il s'agit pour nous de développer des actions "pour", mais aussi "avec" les publics, et d'être à l'écoute des attentes et des désirs des participants, en considérant la réalité de terrain pour monter des projets réalisables et à la portée de tous. Ainsi nous mettons en place ces ateliers avec des partenaires du territoire.

Ces ateliers sont des moments particuliers et privilégiés favorisant par la pratique, la transmission d'une pensée et d'une initiation à la fabrication d'images. Les objectifs et la durée de ces ateliers peuvent varier selon le projet. À partir d'une thématique, d'une technique ou d'une pratique audiovisuelle ou liée à l'image, ils se retrouvent autour d'un projet culturel, artistique et citoyen communs. Encadrés par un ou plusieurs professionnels de l'image, ils sont incités à se poser des questions sur les images (analyse, création) et les narrations, sur les valeurs et les messages qu'elles véhiculent. Ces ateliers favorisent l'expression des jeunes et de leurs imaginaires ainsi que la consolidation du lien social.

Ces ateliers ont lieu en dehors du temps scolaire, cependant il est possible d'imaginer un atelier tel un parcours pouvant se dérouler pendant le temps scolaire et en continuité en dehors de ce temps.

6/25 ans

Hors temps scolaire

**Contact : Cécile Clapié**  
[cecile.clapie@saintmartindheres.fr](mailto:cecile.clapie@saintmartindheres.fr)

## CINÉ-RENCONTRES

### PROJECTIONS ACCOMPAGNÉES DE RENCONTRES

Que ce soit dans le cadre du dispositif d'éducation aux images Passeurs d'images (séances de sensibilisation) ou en dehors, lors du festival *Les Rendez-vous des cinémas d'Afrique*, *Le Mois du documentaire*, *La Fête du cinéma d'animation* et au fil de sa programmation, Mon Ciné organise des séances dans la salle en présence de professionnels du cinéma (réalisateurs, acteurs...).

Ces projections visent à proposer une offre artistique et culturelle diversifiée et à privilégier la diffusion de films Art et Essai, de documentaires ou de films d'animation indépendants. Il s'agit aussi de faire comprendre le travail de la création d'une œuvre en aidant le public à mieux se situer vis-à-vis de l'image (cinéma, télévision, médias, jeux vidéo...).

Tous âges 0/25 ans

Temps scolaire/hors temps scolaire

# SAINT-MARTIN-D'HÈRES EN SCÈNE

Équipements à vocation artistique et culturelle de la Ville de Saint-Martin-d'Hères, L'heure bleue et l'Espace culturel René Proby accueillent une programmation de spectacles riche et variée, ouverte à toutes les esthétiques (théâtre, danse, cirque, marionnettes, concerts...) et à tous les publics.

Avec la complicité des artistes accueillis, Saint-Martin-d'Hères en scène vous propose des moments privilégiés pour partager des temps d'échanges, de rencontres et d'expérimentations artistiques. Parce que le spectacle vivant c'est voir, mais c'est aussi partager, comprendre, développer son esprit critique, éveiller sa curiosité. Et surtout se faire plaisir !



Échanges avec les artistes après le spectacle *Sous Le Manteau* - Cie Sur le Tas - Février 2023 - Espace culturel René Proby

Saint Martin-d'Hères en scène c'est 2 salles de spectacles :

## L'heure bleue

2 avenue Jean Vilar

## Espace culturel René Proby

2 place Édith Piaf/rue George Sand

## Contact

[relationspubliques-hb@saintmartindheres.fr](mailto:relationspubliques-hb@saintmartindheres.fr)

Tél. 04 76 54 21 51

# SAINT-MARTIN-D'HÈRES EN SCÈNE

La sortie au spectacle dans le cadre scolaire et universitaire constitue un moment privilégié qui va dans le sens d'une égalité d'accès à l'art et au spectacle vivant. Elle permet aux élèves et aux étudiants de se confronter aux œuvres et aux artistes, pour s'ouvrir au monde et aiguïser leur regard au fil des années. Une dizaine de séances dédiées sont ainsi proposées en journée, de la maternelle au lycée. Les collégiens, lycéens et étudiants sont également accueillis en soirée selon un tarif privilégié. La programmation permet des parcours thématiques, des rencontres avec des artistes ou des auteurs, des temps de jeu ou d'écriture. À travers ces actions, Saint-Martin-d'Hères remplit ses missions fondamentales de service public de la culture.

## PARCOURS D'ÉDUCATION ARTISTIQUE ET CULTURELLE

### **Pour tous : de la maternelle à l'université**

Saint-Martin-d'Hères en scène conçoit des projets pour accompagner les élèves dans leurs découvertes et dans leurs expériences du spectacle vivant. Les outils de sensibilisation et de médiation sont construits en lien avec la programmation prévue au cours de la saison. Les projets sont imaginés en complicité avec les artistes, les enseignants & les personnels éducatifs. Autant d'opportunité pour Voir, Comprendre et Partager le spectacle vivant.

### **Des parcours diversifiés et adaptés aux âges**

Saint-Martin-d'Hères en scène propose aux classes des parcours autour des spectacles en diversifiant les esthétiques, en lien avec chaque cycle pédagogique. Chaque projet est accompagné de rencontres :

- **en amont** pour développer sa curiosité et se préparer à venir au théâtre : visite de coulisses, interventions en classes, rencontres avec des artistes etc.
- **après la représentation** pour poser des questions, aiguïser son esprit critique, mettre des mots sur ses émotions et échanger avec les autres.

**Pour certains projets des ateliers de pratique artistique pourront être proposés pour une ou plusieurs classes ou niveaux.**

La liste des propositions n'est pas exhaustive et l'ensemble de l'équipe des relations publiques est à disposition pour inventer des projets au long court ou de simples temps de partage autour d'une sortie au théâtre adapté à votre classe, votre établissement, un niveau d'élèves, alliant sorties au spectacle et ateliers de pratiques artistiques.

# SAINT-MARTIN-D'HÈRES EN SCÈNE

## IL Y A FORT LONGTEMPS

### PARCOURS CONTE ET DANSE

#### Thématiques abordées

Les contes japonais, la danse hip-hop

#### Contenu du parcours

La venue au spectacle *Mukashi mukashi* de la C<sup>ie</sup> Uzumaki, un temps de rencontre et d'atelier avec l'équipe artistique, des interventions en classe autour du conte ou de la danse.

*En partenariat avec le centre des Arts du récit.*

4 classes

Niveau : MS > CP

## CLASSES QUI DANSENT, DANSE EN ISÈRE

### PARCOURS DANSE

#### Objectif

Faire vivre aux élèves une démarche de création en danse en partenariat avec un artiste et une compagnie

#### Contenu du parcours

Un module de formation des enseignants, des séances de travail avec l'enseignant et les élèves complétées par des temps d'interventions de l'artiste dans les classes pour aboutir à une restitution et la venue au spectacle *Petit bleu et petit jaune* de la C<sup>ie</sup> Le Rêve du singe, *Kaléidoscope* de la C<sup>ie</sup> Kay ou *Le chant du hareng* de la C<sup>ie</sup> I wana be.

*En partenariat avec l'Éducation Nationale et le département de l'Isère.*

6 classes

Niveau : CP > CM2



Sortie de résidence de la compagnie Kay après une semaine de travail à la crèche Gabriel Péri - Saison 2022/23

DR

## NOS PETITS RIENS

### PARCOURS DANSE/THÉÂTRE

#### Thématiques abordées

L'ennui, le mouvement du quotidien, l'imaginaire

#### Contenu du parcours

La venue au spectacle *Rien ?* de la C<sup>ie</sup> Monsieur K, des ateliers danse-théâtre à l'école et une restitution.

2 classes

Niveau : CE1 > CM2

## ET SI ON INVERSAIT LES RÔLES ?

### PARCOURS THÉÂTRE

#### Thématiques abordées

La construction de soi, la question du genre, le rapport et l'égalité femme homme

#### Contenu du parcours

Introduction du parcours avec une animation autour du jeu "C'est cliché", ateliers à l'école ou au collège, venue au spectacle *Héroïnes* de la Bande à Mandrin et une restitution du travail réalisé en atelier.

4 classes

Niveau : CM1 > 5<sup>e</sup>

## MUSIQUE & ÉCRITURE

### PARCOURS MUSIQUE

#### Thématiques abordées

La composition musicale, l'écriture rap, la scène musicale française.

#### Contenu du parcours

La présence aux répétitions et ou concert de Tim Dup et Cali, la rencontre avec des artistes de la scène rap locale, des ateliers d'écriture rap et une restitution du travail réalisé.

2 classes

Niveau : 6<sup>e</sup> > 3<sup>e</sup>

## NOTRE CERVEAU EST-IL INFALLIBLE ?

### PARCOURS THÉÂTRE/CULTURE SCIENTIFIQUE

#### Thématiques abordées

L'endoctrinement, les enjeux de la manipulation, les mécanismes du cerveau, le rapport à l'information.

#### Contenu du parcours

Une intervention des artistes au collège/lycée avec le module "Corpus", la venue au spectacle *Cerebro* et une rencontre avec un chercheur en neuroscience. *En partenariat avec la Direction de la culture et de la culture scientifique de l'UGA.*

2 classes

Niveau : 3<sup>e</sup> > Terminale



## TOUT POUR APPARTENIR À UN GROUPE

### PARCOURS THÉÂTRE/ÉCRITURE

#### Thématiques abordées

La construction d'un individu face au harcèlement, l'écriture contemporaine, la construction du genre, les rapports de force dans un groupe.

#### Contenu du parcours

Une rencontre avec l'autrice et ou le metteur en scène de la C<sup>ie</sup> les Grandes Marées, accueil dans l'établissement ou venu au théâtre pour assister au spectacle *Seuil*, temps d'atelier en classe autour lectures et d'analyse de texte contemporains traitant du harcèlement scolaire.

2 classes

Niveau : 4<sup>e</sup> > Terminale



Rencontre entre Dominique Richard des élèves des écoles Croizat, Vaillant Couturier et des étudiants de l'UGA dans le cadre du parcours EAC Les saisons de Rosemarie - Saison 2022/23

DR

# SAINT-MARTIN-D'HÈRES EN SCÈNE

## CULTIVER SA CURIOSITÉ

### Visitez

Durant toute l'année, venez visiter autrement L'heure-bleue et l'Espace culturel René Proby (ECRP). Après une visite au théâtre, on s'y sent presque comme chez soi ! En fonction des âges, ces visites sont modulables et permettent de découvrir l'envers du décor et les métiers cachés du spectacle vivant.

Thématiques de visites possibles :

- Les métiers du spectacle vivant
- L'histoire du théâtre et les superstitions
- Accueillir un spectacle
- Vocabulaire du théâtre
- Découverte de la technique.

### Rencontrez

Dans les classes, dans les médiathèques ou au théâtre après les représentations, nous vous proposons un temps d'échange avec les artistes. Le moment parfait pour poser vos questions et découvrir les inspirations d'un spectacle.



Visite de L'heure bleue et découverte des métiers du spectacle à une classe de CE2 de l'école Vaillant Couturier - Saison 2022/23

DR

# SAINT-MARTIN-D'HÈRES EN SCÈNE

## DÉCOUVREZ LES COULISSES DU SPECTACLE VIVANT ET DE LA CRÉATION : ON VIENT À VOUS !

L'équipe des relations publiques de Saint-Martin-d'Hères en scène vous propose des interventions dans votre établissement pour tout savoir sur le fonctionnement du spectacle vivant.

Thématiques possibles :

Les métiers dans une salle de spectacle

Comment crée-t-on un spectacle ?

Histoire du théâtre...

découvrir les inspirations d'un spectacle.

## RÉPÉTITIONS PUBLIQUES

Nous vous ouvrons les portes du théâtre à l'occasion d'une répétition.  
Un temps privilégié pour assister aux derniers ajustements d'un spectacle  
et découvrir les coulisses du travail artistique.

### >> RENSEIGNEMENTS & INSCRIPTIONS

Pour en savoir et vous inscrire à des parcours ou des interventions

#### **Contacts :**

**Chloé Martinod, responsable des relations publiques, adjointe à la direction**

**[chloe.martinod@saintmartindheres.fr](mailto:chloe.martinod@saintmartindheres.fr)**

**04 76 54 21 51 | 06 21 88 69 18**

**Juliette Hamel, chargée de communication et de médiation**

**[juliette.hamel@saintmartindheres.fr](mailto:juliette.hamel@saintmartindheres.fr)**

**04 76 60 64 17 | 06 19 12 32 52**



# **PARTENAIRES ARTISTIQUES**

# LES ARCHIVES DÉPARTEMENTALES DE L'ISÈRE

Installées sur le territoire de Saint-Martin-d'Hères, les Archives départementales de l'Isère collectent, classent, conservent et communiquent au grand public la mémoire écrite du département : archives des administrations, des collectivités, des notaires, mais aussi archives privées de familles, d'entreprises, d'associations... Tous ces documents, soit plus de 39 kilomètres linéaires, sont consultables par le public gratuitement. Les fonds conservés permettent de mener une recherche dans les archives datant du début du X<sup>e</sup> siècle jusqu'à nos jours, pour tout le territoire de l'actuelle Isère et de l'ancien Dauphiné.



© Archives départementales de l'Isère - F. Pattou

Archives départementales de l'Isère  
12 rue Georges Perec  
[archives.isere.fr](http://archives.isere.fr)

## APPRENDRE AVEC LES ARCHIVES

### ATELIERS/VISITES GUIDÉES

Les Archives départementales disposent d'un service éducatif s'adressant au public scolaire, grâce à un ensemble d'ateliers "clés-en-main", adaptables selon le niveau et le projet de classe. Chaque thème (le manuscrit au Moyen-Âge, la Révolution française, la Seconde guerre mondiale etc.) est décliné en une série d'ateliers indépendants. Les élèves travaillent par groupes, à partir de documents originaux issus des fonds conservés aux Archives départementales de l'Isère (textes, cartes, affiches, extraits de presse...). Un questionnaire, sur lequel sont reproduits la plupart des documents, est fourni aux élèves.

La richesse des fonds conservés aux Archives départementales de l'Isère permet également de bâtir des projets pédagogiques et éducatifs personnalisés.

Retrouvez nos propositions pédagogiques sur : [archives.isere.fr](http://archives.isere.fr)

Rubrique > Apprendre avec les Archives > Service éducatif

Élémentaire : à partir du CM1 - CM2

Collège - 11/15ans

Lycée - 15/17 ans

Université, lycées pro, autres - 18/25 ans

## LES RENDEZ-VOUS DES ARCHIVES

### CONFÉRENCES/ATELIERS/VISITES GUIDÉES/EXPOSITIONS/SPECTACLES

Les Archives proposent une large programmation culturelle semestrielle. Ateliers organisés en journée et/ou en soirée, visites à destination des familles, concerts... Ces propositions sont gratuites à l'exception de quelques spectacles organisés avec des partenaires (Centre des Arts du Récit...).

Des expositions sont également présentées dans un espace dédié. Présentant des documents d'archives inédits, elles offrent un éclairage sur une thématique en lien avec l'histoire de l'Isère.

Notre équipe se met à votre disposition pour personnaliser votre venue afin de l'adapter à votre projet et à vos besoins.

Retrouvez notre programmation culturelle sur : [archives.isere.fr](http://archives.isere.fr)

Rubrique > Agenda

Collège - 11/15 ans

Lycée - 15/17 ans

Université, lycées pro, autres - 18/25 ans

**Contact : Elise Wojszzyk**

**[elise.wojszzyk@isere.fr](mailto:elise.wojszzyk@isere.fr)**

**Tél. 04 76 54 37 81**

**Mylène Neyret**

**[mylene.neyret@isere.fr](mailto:mylene.neyret@isere.fr)**



# CENTRE DES ARTS DU RÉCIT

Depuis 35 ans, le Centre des Arts du Récit œuvre à **la reconnaissance des arts de la parole, à l'émergence et à la professionnalisation des conteurs, à la sensibilisation de publics variés à la littérature orale.**

Il est un lieu de ressources et d'expertise pour les artistes et pour tous les publics : les familles, les amateurs, les professionnels de l'enfance, de la lecture, de l'éducation, du tourisme, du médico-social. Son projet est à la fois artistique et culturel. Il défend la contemporanéité du conte et sa spécificité comme forme artistique. Il considère aussi que le conte, en plus d'être une forme accessible et partagée par tous, est un facteur d'émancipation, d'intégration et de cohésion.

Conformément à son label Scène conventionnée d'intérêt national "Art et création", le Centre développe une palette d'activités :

- L'aide à la création et le soutien aux artistes, sous la forme d'accueils en résidence et d'aides à la production ;
- La programmation artistique et la diffusion : lors du Festival des Arts du Récit mais aussi durant l'année dans des salles et des lieux de proximité ;

- Des actions d'éveil, de sensibilisation et d'éducation artistique et culturelle ;
- Des formations à destination des conteurs amateurs et des professionnels ;
- La recherche et la réflexion sur les Arts du Récit.

Structure référente pour la région Auvergne-Rhône-Alpes, subventionné par la DRAC AURA, la région AURA, le département de l'Isère, les villes de Saint-Martin-d'Hères et Grenoble, le Centre est aussi un acteur majeur du paysage national et international francophone.



5 rue Pierre et Marie Curie  
[artsdurecit.com](http://artsdurecit.com)  
[info@artsdurecit.com](mailto:info@artsdurecit.com)

**Contact : Stéphanie Jourdain, directrice**  
Tél. 04 76 51 21 82  
[stephenejourdain@artsdurecit.com](mailto:stephenejourdain@artsdurecit.com)  
**Charlotte Teillaud, chargée de l'action culturelle**  
Tél. 06 63 05 83 04  
[charlotteteillaud@artsdurecit.com](mailto:charlotteteillaud@artsdurecit.com)



## TOC TOC TOC MONSIEUR POUCE

### COMPTINES ET JEUX DE DOIGTS

Depuis plus de 15 ans, le Centre favorise la pratique des comptines à destination des tout-petits via le dispositif *Toc Toc Monsieur Pouce* aujourd'hui reconnu.

#### Il a pour objectifs de :

- fournir des supports et outils dans le registre des comptines, des jeux de doigts, de nourrice, berceuses, enfantines
- permettre à chacun de (re)découvrir et s'approprier le répertoire de la littérature orale, ancien et moderne, de se forger son propre répertoire
- donner à tous la confiance et les bases pratiques nécessaires pour oser conter.

#### Il s'adresse :

- aux personnels de la petite enfance (Atsem, crèches, Ram)
- aux professionnels de la lecture : bibliothécaires, associations
- aux familles : parents, grands-parents...

**Il se déroule en 3 étapes** complémentaires et modulables :

- une formation de 3 jours à Saint-Martin-d'Hères
- des rencontres-comptines (généralement 3 demi-journées pendant les vacances de février à l'Espace culturel René Proby, à Saint-Martin-d'Hères).
- un *Toc Toc Toc Monsieur Pouce Géant* qui rassemble le temps d'une matinée durant le Festival des Arts du Récit, des rencontres comptines organisées dans des lieux divers de la région.

Une session tout public, gratuite et ouverte à tous sur inscription se déroule chaque année entre novembre et mai à Grenoble et Saint-Martin-d'Hères.

Des parcours adaptés et dédiés peuvent aussi être construits sur mesure pour former en interne les professionnels d'une structure.

6 mois/6 ans

Pour les tout-petits

## L'ÉVEIL ARTISTIQUE ET CULTUREL

Parce que les inégalités sociales et culturelles se jouent dès les premières années en particulier dans la maîtrise du langage, parce que les histoires contribuent non seulement à l'acquisition du langage mais aussi à l'éveil sensitif, cognitif, émotionnel, relationnel et artistique du tout-petit, le Centre des Arts du Récit s'engage depuis toujours pour la petite enfance.

#### Il le fait de différentes façons avec:

- l'aide à la création de spectacles de contes pour tout-petits
- la formation des professionnels de la petite enfance, de la lecture, de l'éducation, aux futurs enseignants, des conteurs professionnels et amateurs à l'art de raconter des histoires aux tout-petits
- la sensibilisation au répertoire des comptines et jeux de doigts en vue de réinstaller la comptine dans la sphère familiale - programme *Toc Toc Toc Monsieur Pouce*
- les actions culturelles pour les tout-petits (dans les crèches, les maternelles, les maisons de quartier)
- la participation à des colloques et des séminaires de recherche sur l'éveil du tout-petit
- une commission "petite enfance" en veille sur ces sujets qu'ils concernent la programmation artistique, la formation, l'action culturelle ou la réflexion.

Le Centre des Arts du Récit peut vous accompagner pour coconstruire des projets en collaboration avec des conteuses et conteurs et d'autres spécialistes du répertoire de la littérature orale pour les tout-petits. Les projets peuvent, par exemple, s'articuler autour de temps de formation des professionnels, d'ateliers parents-enfants et de spectacles. Ils peuvent concerner les crèches, haltes-garderies, lieux d'accueil enfants-parents, relais d'assistantes maternelles, maison de l'enfance, bibliothèques, maisons des habitants ou écoles maternelles (classes de TPS ou de PS).

Pour les tout-petits

Contact : Charlotte Teillaud/Tél. 06 63 05 83 04  
[charlotteteillaud@artsdurecit.com](mailto:charlotteteillaud@artsdurecit.com)

## CONTES ET MATERNELLES

### SPECTACLES DE CONTES

Depuis plus de 10 ans, la Ville de Saint-Martin-d'Hères, par l'intermédiaire des services animation enfance/affaires scolaires et en collaboration avec le Centre des Arts du Récit, offre aux enfants de maternelle scolarisés sur son territoire des séances de contes afin de favoriser l'écoute et l'éveil à l'expression orale et à la lecture.

**Le principe :** inviter à écouter un conteur professionnel en bibliothèque.

**La cible :** tous les élèves de maternelle de la ville, de la toute petite section à la grande section.

#### Les objectifs :

- proposer un éveil artistique et une sensibilisation aux contes
- favoriser le développement cognitif et sensible des enfants : nourrir leur imaginaire, stimuler leur réflexion, développer leur langage, leur écoute, leur capacité relationnelle.
- offrir un premier contact avec un lieu culturel et un artiste professionnel.

**Déroulé :** les spectacles ont lieu en décembre dans les quatre médiathèques de quartier et font appel à plusieurs conteurs.

**Impact :** chaque année, Contes et maternelles, c'est :

- plus de 1 250 enfants concernés par ces séances de contes
- entre 7 et 9 conteuses et conteurs professionnels
- entre 28 et 30 séances
- 50 classes de 13 écoles accueillies

3/6 ans

Pour les maternelles

**Charlotte Teillaud**  
Tél. 06 63 05 83 04  
[charlotteteillaud@artsdurecit.com](mailto:charlotteteillaud@artsdurecit.com)

## DÉCOUVRIR ET PRATIQUER LE RÉCIT

Pour les jeunes, y compris ceux éloignés des pratiques culturelles "classiques", le conte est un outil formidable.

- La forme du conte, simple en apparence, orale et non écrite, est non dissuasive.
- Le fond - les histoires - aident chacun à se construire en liberté et responsabilité :
  - > Elles ouvrent à la diversité et la complexité.
  - > Elles invitent chacun à trouver ce qui fait sens pour lui dans des récits qui sont des leçons de vie, pas de morale.
  - > Les héros sont anonymes (donc il est facile de s'identifier à eux), sans talents particuliers et surmontent des obstacles grâce à des aides extérieures.
  - > Les thèmes sont contemporains : l'identité, la mixité, le genre, la différence, l'écologie, la mort...
- La pratique de la narration est enfin l'occasion de développer de multiples
  - > Savoirs : se familiariser avec un répertoire, apprivoiser la langue
  - > Savoir-faire : renforcer sa mémoire auditive, visuelle et sensorielle, construire un propos, prendre la parole en public.
  - > Savoir-être : apprendre à écouter, à se concentrer, être présent à son corps, à son environnement et aux autres, être conscient de soi, avoir confiance en soi...

Le Centre construit des parcours sur-mesure en partenariat avec les enseignants dans le cadre de l'éducation culturelle et artistique ou hors temps scolaire avec les centres de loisirs, maisons des jeunes et centres sociaux.

Ces parcours contes peuvent se dérouler en quatre étapes : écouter une histoire, la restituer, créer son propre récit puis le conter.

De la maternelle au lycée

# CITADANSE



Fondée en 2007, Citadanse a pour but de promouvoir la culture hip-hop et toutes les formes d'expressions artistiques au travers d'ateliers de pratique, d'actions culturelles et éducatives et d'événements de qualité. Par le biais de ses activités, Citadanse entend défendre des valeurs, et aspire à les transmettre à la jeunesse qu'elle encadre.

Ateliers de pratique, *Printemps de la Danse*, *Hip-Hop Don't Stop Festival* etc., nos actions sont ouvertes à tous, nous souhaitons favoriser les échanges culturels et le dialogue entre les générations, les différentes cultures et les personnes d'origines sociales variées. Le partage est une notion indispensable qui est le fondement même de la culture hip-hop.

En dansant, on partage un moment, on transmet des valeurs. Les pratiques culturelles et artistiques sont un moyen de rassembler et de fédérer autour de passions communes sans se soucier des différences des uns et des autres.

La mixité et les différences de chacun constituent une richesse qui nourrit les valeurs de ces arts. La diversité est la force de ces pratiques, car en découvrant l'autre, on apprend sur soi-même. Les projets que nous mettons en place sont utilisés comme un vecteur du "vivre ensemble" et du "faire ensemble" et se révèlent être un levier favorisant une citoyenneté participative.

**Citadanse**  
16 avenue du 8 Mai 1945  
[citadanse.fr](http://citadanse.fr)

**Facebook Cie Citadanse**  
**Instagram @CieCitadanse**  
**[contact@citadanse.fr](mailto:contact@citadanse.fr) ou [ciecitadanse@yahoo.fr](mailto:ciecitadanse@yahoo.fr)**

# INFLUENCES

## DANSE HIP-HOP

Ce projet se nomme *Influences*, un choix qui s'explique par une véritable volonté de revenir aux sources, de la pratique à la transmission.

Cet art est, à lui seul, influencé par différentes pratiques contemporaines.

Accompagner, donner, transmettre et éduquer : la danse est utilisée comme un vecteur du "vivre ensemble" et du "faire ensemble" et se révèle être un levier favorisant une citoyenneté participative.

La danse participe à l'acquisition de connaissances inscrites dans le socle commun de connaissances, de compétences et de culture (2016) et peut accompagner chaque élève dans la construction de son parcours individuel, en inscrivant, notamment, dans l'acquisition des différents parcours : éducation artistique et culturelle, santé et citoyen.

La compagnie Citadanse a pour ambition de s'inscrire dans une dynamique de coconstruction et de coéducation avec les établissements scolaires et l'ensemble des équipes éducatives qui y travaillent.

La danse est donc un vecteur d'apprentissages, un lieu privilégié pour l'épanouissement de chaque élève et pour la construction de son parcours individuel. Elle est aussi l'outil idéal pour l'expérimentation de la vie en collectivité et pour l'apprentissage de la citoyenneté.

Pour réaliser ce projet, voici les actions proposées : ateliers de danse hip-hop, école du spectateur, temps de valorisation et de représentation, master class...

Tous âges 0/25 ans

Temps scolaire/hors temps scolaire



# MAISON DE LA POÉSIE RHÔNE-ALPES

Depuis 1985, la Maison de la Poésie Rhône-Alpes œuvre pour la promotion, l'émergence et la production de la poésie contemporaine sous toutes ses formes, la valorisation des poètes, des auteurs et la rencontre entre tous les publics et les différentes disciplines artistiques.

## Nos différentes missions :

- **Éditions.** La Maison de la Poésie Rhône-Alpes édite des œuvres, des anthologies poétiques autour de thématiques ou par pays, qu'elle fait vivre en proposant une programmation d'événements culturels.
- **Diffusion-programmation.** La Maison de la Poésie organise des manifestations pour la diffusion et de la production de la poésie contemporaine qui lui sont propres : *Festival Gratte-Monde*, *Les Mardis de la poésie*, *Les Voix au chapitre*. Elle propose des ateliers artistiques, des rencontres, en direction de tous les publics et des résidences d'auteurs. La Maison de la Poésie Rhône-Alpes participe aussi à plusieurs manifestations nationales : *Le Printemps des poètes*, *Dis-moi Dix mots*, *La Nuit de la poésie* etc.

- **Actions éducatives et artistiques.** La Maison de la Poésie Rhône-Alpes, mène des actions autour de la poésie contemporaine, en proposant ou en accompagnant des projets en direction et en partenariat avec de nombreuses institutions publiques, privées ou associatives : établissements scolaires, centres sociaux, centres hospitaliers, Ehpad, centres pénitenciers, médiathèques, lieux culturels, associations, comités d'entreprise... Rencontres, ateliers d'écriture poétique, de mise en voix, en musique, en espace, etc., sont proposés avec des intervenants professionnels.



DR

33 avenue Ambroise Croizat  
[maisondelapoesierhonesalpes.com](http://maisondelapoesierhonesalpes.com)

Contact : Dimitri Porcu  
Tél. 04 76 03 16 38  
[actionculturelle.mpra@gmail.com](mailto:actionculturelle.mpra@gmail.com)

## FESTIVAL GRATTE-MONDE JOURNÉE SCOLAIRE POÉTIQUE

Organisation d'un événement annuel jeune public dans le cadre du festival de poésie Gratte-Monde qui se déroulera dans l'un des équipements de Saint-Martin-d'Hères en scène, le dernier vendredi du mois de novembre. Ce moment dédié aux scolaires de Saint-Martin-d'Hères et de la région permet de mettre en valeur le travail poétique des scolaires : rendus d'ateliers artistiques menés en amont du festival dans les établissements, de mettre les élèves en situation d'acteurs, d'artistes sur scène, de leur proposer une rencontre avec des poètes, des auteurs, des éditeurs, d'assister à des spectacles poétiques autour du thème choisi chaque année pour le festival.

Du primaire au lycée 8/17 ans  
Temps scolaire

## POÉSIE POÉSIE SONORE STAGES

Stage animé par la MPRA et des intervenants professionnels (poètes, performeurs, slameurs, musiciens, techniciens, chanteurs...) où les adolescents mettent en voix et en musique, en scène, en espace, des poèmes qu'ils ont écrit.

Ce travail est enregistré, mis en ligne et donne lieu à des restitutions lors d'événements organisés par la MPRA.

11/17 ans  
Hors temps scolaire

## ATELIER DE CRÉATION ARTISTIQUE INTERDISCIPLINAIRE

Lors des petites vacances scolaires, hiver/Toussaint, la MPRA propose des stages d'une semaine en direction des adolescents, de création artistique interdisciplinaire autour de la poésie contemporaine.



DR

# ÉCRITURE POÉTIQUE ET CRÉATION ARTISTIQUE

## ATELIERS D'ÉCRITURE

Ces ateliers (écriture poétique, mise en voix, en musique, en espace, etc.) ont pour but de susciter l'envie et la pratique de l'écriture poétique sous toutes ses formes, de développer la pratique de la lecture de la poésie contemporaine, comme source d'invention, d'imagination, d'émancipation, de sensibilisation du public à la poésie contemporaine pour rendre celle-ci accessible à tous.

Ces ateliers permettent la rencontre avec des poètes, des auteurs, des éditeurs, des artistes (plasticiens, musiciens, comédiens, etc.) professionnels.

Ces ateliers sont à destination de tous les établissements scolaires et universitaires. Ils sont adaptables aux thématiques et aux projets portés par les établissements et peuvent donner lieu à des restitutions : lectures/spectacles, édition de livrets poétiques, enregistrements audiovisuels...

Tous âges 0/25 ans

Temps scolaire/hors temps scolaire

# DIS-MOI DIX MOTS

## JEUX D'ÉCRITURE NATIONAL

La MPRA est membre du comité de pilotage de l'opération *Dis-moi Dix mots* en région Auvergne-Rhône-Alpes et participe à sa mise en place dans la Ville : une invitation à créer, à jouer et à échanger en Auvergne-Rhône-Alpes et dans tous les pays francophones autour des dix mots sélectionnés.

Nous organisons des ateliers, des rencontres (auteurs, poètes, linguistes), des animations, des jeux autour des dix mots, sous toutes leurs formes et accompagnons les participants à la manifestation (information, communication, lien avec le concours et les autres manifestations régionales).

Tous âges 0/25 ans

Temps scolaire/hors temps scolaire



DR



# LES APATRIDES

THÉÂTRE POÉTIQUE ET ENGAGÉ POUR JEUNE ET MOINS JEUNE PUBLIC

La compagnie des Apatrides est une jeune compagnie, créée en 2011. Nous voulons que notre compagnie soit mobile, qu'elle puisse s'adapter aux lieux, aux gens, aux changements. Nous sommes des passeurs de culture et de rêves, convaincus que le spectacle vivant peut être une porte vers l'ailleurs et l'autre. La compagnie des Apatrides se veut un passage permettant de franchir les frontières physiques et sociales, pour porter une parole poétique et engagée dans notre quotidien, tout en restant à l'écoute des échos du passé et des murmures du futur.

Jouer en rue, en caravane, mais aussi en salle, aller au-devant du public, construire des spectacles qui parlent à tous, qui déconstruisent les idées reçues pour façonner un regard curieux et ouvert, tourné vers l'autre, qu'il soit semblable ou divergent.



DR

Compagnie des Apatrides/Le Baz'arts  
63 avenue du 8 mai 1945  
[la-cie-des-apatrides.wixsite.com](http://la-cie-des-apatrides.wixsite.com)

Contact : Anne-Claire Brelle, metteuse en scène  
Tél. 06 98 72 14 54  
[lacompagniedesapatrides@gmail.com](mailto:lacompagniedesapatrides@gmail.com)

## EAU D'ICI, EAU DE LÀ

SPECTACLE DE THÉÂTRE  
MARIONNETTIQUE ET MUSICAL  
POUR PETITS ET GRANDS  
DÈS 5 ANS

Depuis sa création, la compagnie des Apatrides partage également ses savoir-faire auprès de divers publics, notamment en milieu scolaire, en associant la venue d'un spectacle à la mise en œuvre d'interventions avec les élèves autour des thématiques abordées par la compagnie. N'hésitez pas à nous faire part de vos envies, de vos projets, si vous souhaitez des interventions auprès d'une ou plusieurs classes.

Notre dernier spectacle, *Eau d'ici, eau de là*, peut se jouer en cours d'école, en gymnase, en salle polyvalente, en théâtre...

*« On dit que si on pose son oreille au creux d'un coquillage on peut entendre la mer. Écoutez ! Elle fredonne les départs, les retours, les périples aquatiques. Sur une île, deux naufragés guettent les voyageurs s'aventurant près de leurs côtes et le temps de trois contes, ils les entraînent dans le creux de ces vagues qui tantôt nous submergent, tantôt nous portent. Du ruisseau à l'océan, ces passeurs d'histoires nous invitent à suivre le fil du courant. »*

5/11 ans  
Temps scolaire

# TANT'HÂTIVE

## L'IMAGE, LA POÉSIE, SON CORPS ET SON LANGAGE

Créée en 2018 et installée dans la pépinière artistique du Baz'Arts à Saint-Martin-d'Hères, la compagnie Tant'Hâtive est un collectif d'artistes rassemblant les différents métiers du spectacle vivant : écriture, mise en scène, jeu théâtral et clownesque, technique, musique, vidéo, costume et scénographie.

La pluralité de nos compétences ouvre le champ des possibles, dans nos créations comme dans l'élaboration d'initiations, d'ateliers ou de stages.

Nous aspirons à créer des spectacles accessibles, visuels, engagés et poétiques, mettant en lumière les maux de notre société.

Nous cherchons des espaces pour que chacun se questionne, s'ouvre à la réflexion, à la construction, pour continuer à faire du théâtre un lieu du vivre ensemble alliant rencontre et dialogue.

C'est ainsi qu'ont émergé *Le dattier du Mékong* (théâtre-clown) et *Habeas Corpus* (théâtre-vidéo), créations explorant les thèmes du repli sur soi et de notre rapport aux technologies pour un public adolescent et adulte. Avec *Le monde, point à la ligne* de Philippe Dorin la compagnie se rapproche aussi du jeune public.



Compagnie Tant'Hâtive/Le Baz'Arts  
63 avenue du 8 Mai 1945  
[cietanthative.fr](http://cietanthative.fr)

**Contact : Aude Portalier**  
Tél. 06 64 22 74 80  
[contact@cietanthative.fr](mailto:contact@cietanthative.fr)

## TANT'HÂTIVE

# RENCONTRE ATELIERS AUTOUR DU SPECTACLE **LE MONDE, POINT À LA LIGNE** THÉÂTRE/CONTE

*Le monde, point à la ligne* est un spectacle de théâtre poétique et musical ayant pour thèmes la création du monde et le développement de l'imaginaire par l'écriture et la lecture.

Résumé. Au début, le monde était bien rangé au fond d'une armoire, dans une maison, chez une petite dame, et un chien montait la garde. Un jour, un petit garçon est entré en pleurant. Il s'est précipité vers l'armoire pour y prendre un mouchoir et il a mis un tel désordre que le monde s'est renversé. Du monde d'avant, il ne reste que ce petit mouchoir. Qu'est ce qu'on peut faire avec un mouchoir ? Toute une histoire. Aude Portalier et Susie Hénocque interprètent les différents personnages du texte *Le monde, point à la ligne* de Philippe Dorin (édition L'école des loisirs).

Ce spectacle d'une durée de 40 minutes se concentre sur un tapis circulaire autour duquel se dispose le public. C'est un spectacle tout terrain sans technique, pour les petits et les grands enfants dès 4 ans. Nous proposons différents formats de rencontre autour du spectacle. Ceux-ci peuvent être en création avec les intéressés et seront menés par les comédiennes du spectacle : rencontre à la suite d'une représentation, initiations à la pratique théâtrale, musicale et/ou clownesque, ateliers d'écriture et art de l'origami.

Maternelle et élémentaire 3/10 ans  
Temps scolaire/hors temps scolaire

## LES LABO'

### ATELIERS D'IMPROVISATION

Le Labo', c'est 4 heures d'improvisation libre, un atelier ouvert à toute personne pratiquant une activité artistique, aux amateurs comme aux professionnels.

Le Labo' est un temps éphémère d'exploration artistique tourné vers le dialogue et l'échange.

18/25 ans  
Hors temps scolaire



DR

DR

# LE THÉÂTRE DU RÉEL

CRÉATION, RENCONTRE ET TRANSMISSION ;  
AU CŒUR DE LA SOCIÉTÉ

Le Théâtre du Réel développe son travail à partir des questionnements, des agitations de la société. Il s'agit de parler de l'humanité, de ses histoires, de ces contradictions qui nous habitent, avec le théâtre et la distance poétique qu'il suppose, et la distance politique qu'il permet.

La compagnie puise son matériau dans la réalité pour le façonner sur les plateaux de théâtre, jusqu'à en faire de la matière à histoires. Confronter des éléments réels au principe de représentation permet de créer une distance poétique. Le burlesque – un des procédés qui permettent cette distance poétique – est une constante dans le processus de création de la compagnie, tout comme la démarche de recherche, documentation et réflexions, préalable au travail artistique. Il s'agit de raconter des histoires qui résonnent en chacun de nous, pour nous intéresser et réfléchir à ce qui se passe autour.

L'équipe du Théâtre du Réel, fortement ancrée dans un travail de création en lien avec une pratique de culture et d'éducation populaire, intervient depuis toujours au sein de différentes structures et avec différents publics, afin de vérifier, d'approfondir et de transmettre sa démarche théâtrale. Cette démarche consiste essentiellement à questionner et critiquer le monde dans lequel elle existe, à dialoguer avec ses contemporains et à bousculer leurs idées, dans le burlesque (la plupart du temps) comme dans le tragique (parfois). De la richesse de ces interventions et des échanges qui en ont découlé est née l'idée de cette création.

## PRATIQUE ARTISTIQUE INTERVENTIONS THÉÂTRE

Le Théâtre du Réel mène des ateliers et des stages de pratique artistique dans les milieux de l'éducation qui s'intègrent à la démarche de création de la compagnie.

Les intervenants sont des artistes et des techniciens professionnellement reconnus par l'Education Nationale et la DRAC Rhône-Alpes pour leur travail pédagogique.

Ces interventions peuvent prendre place au sein d'un établissement scolaire, de la maternelle au lycée, dans une université, un conservatoire, un institut éducatif ou encore un centre social. Elles peuvent être étalées sur plusieurs semaines ou au contraire condensée sur quelques jours.

Les actions mises en œuvre peuvent s'appuyer sur un projet co-construit entre une structure et le Théâtre du Réel. A plusieurs reprises, des partenariats ont été tissés avec des structures culturelles telles que l'Hexagone Scène Nationale Arts-Sciences, Saint-Martin-d'Hères en scène et l'Espace 600 scène Rhône-Alpes jeune public.

Tous les âges à partir de la maternelle  
Temps scolaire

Théâtre du Réel/Le Baz'Arts  
63 avenue du 8 Mai 1945  
[theatredureel.fr](http://theatredureel.fr)

Contact : Tél. 04 57 39 98 92  
[contact@theatredureel.fr](mailto:contact@theatredureel.fr)



## LES AFFREUSES

CRÉATION 2021-2022

Les aventures de Jo accompagnée de Jessica et Sidonie suivent trois personnages qui luttent, chacune à sa manière. Elles vivent des injustices liées à leur genre et s’y opposent. Elles nous aident à reconnaître les situations d’attaque, d’agression, d’oppression voire de “simples maladresses” dans la rue, à l’école, en famille... et à y répondre. A travers leur histoire, elles nous fournissent des outils pour se défendre mais aussi pour inventer d’autres manières de vivre ensemble.

Le Théâtre du Réel a ici choisi de créer une forme hybride, un triptyque : une création intégrant trois “micro-spectacles”, chacun parlant à un âge différent. Chaque volet, de vingt minutes chacun, permet d’articuler ces trois expériences en fonction de l’âge du public :

**Volet 1 : Jo/Enfance/6-10 ans**

**Volet 2 : Jessica/Pré-adolescence/11-14 ans**

**Volet 3 : Sidonie/Adolescence/15-18 ans**

Chaque volet est techniquement autonome et s’adapte à tout lieu, de la cour de récréation au parc du quartier, en passant par la cantine ou la bibliothèque !



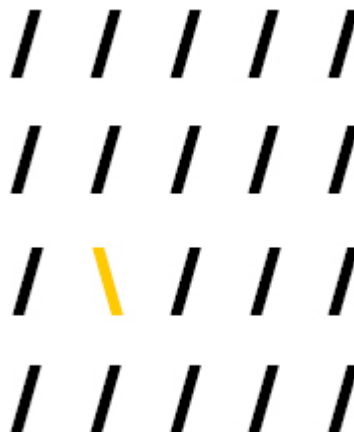
DR

## QUELQUES MINUTES DE SILENCE

D’APRÈS LE TEXTE  
DE PHILIPPE GAUTHIER

Depuis quelques années le Théâtre du Réel crée des spectacles conçus pour être joués “hors les murs”, comme sa dernière création *Les affreuses* (2022), afin de ne pas enfermer le récit dans une fiction. Aussi, travailler dans les établissements scolaires, les maisons de quartier, etc. permet aux comédiens et comédiennes d’être au plus proches des situations, la plupart du temps discriminatoires, que vivent les habitants et habitantes.

Durant le parcours de création “les affreuses”, autour des discriminations vécues par les filles, nous avons aussi rencontré d’autres formes de discriminations exprimées par les jeunes : celles véhiculées par les minutes de silence. Nous avons donc choisi le texte *Quelques minutes de silence* de l’auteur Philippe Gauthier, dont l’action se déroule au sein d’un établissement scolaire, qui va permettre de travailler des thématiques comme la citoyenneté, l’adhésion à la République, la laïcité. Qu’est-ce qui nous rassemble et nous lie ? Mais aussi peut-être ce qui nous éloigne, nous différencie ?



DR

# LA COMPAGNIE RU'ELLES

La compagnie Ru'elles est une compagnie d'art en espace public composée d'artistes et de chercheuses qui souhaitent surprendre, révéler l'invisible et questionner nos quotidiens *In situ*.

Ru'elles invite les passant-es à découvrir un Théâtre Déclencheur, bulle de dérision et de poésie, terrain fertile d'une recherche-crédation par le mouvement des corps et la résonance des voix.

Parce que la rue est en proie au conformisme et qu'il

s'y joue des rapports de domination, le collectif agit. Les identités de genre, de classe et de couleur sont analysées comme un ensemble de masques, de costumes et de gestes prescrits que chacun et chacune de nous répète avec minutie. Il importe de les détourner pour les questionner, de rendre visible l'inégalité des rôles et de perturber les usages de nos lieux communs.



Compagnie Ru'elles  
Le Baz'Arts  
63 avenue du 8 mai 1945  
[ru-elles.com](http://ru-elles.com)



# LABOS DE RUE RDV SUR PLACE LES 22

WEEK-END WORKSHOP THÉÂTRE

## Création collective *In situ*

### Un week-end pour explorer et créer une performance dans et pour le lieu

Les "Rendez-vous sur place", c'est partir en dérive collective ou individuelle. Retranscrire nos expériences en carte sensible, représentation graphique du vécu émotionnel ressenti lors d'une dérive. Créer des partitions chorégraphiques et textuelles pour danser et dire les lieux. Après avoir traversé ce processus de création, le groupe performe dans les lieux explorés.

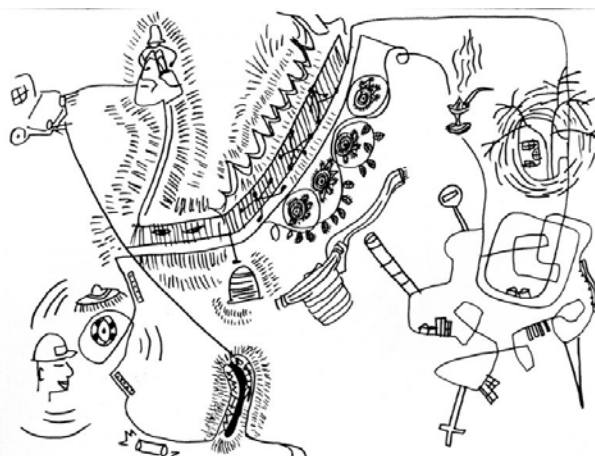
## Workshop gratuit tous les 22 du mois

### Une journée pour explorer un lieu et créer une performance dans l'espace public

Les 22, c'est l'envie de se réunir artistiquement dans l'espace urbain. Ce sont des ateliers-crédation ayant lieu chaque 22 du mois, guidés par Julie Arménio accompagnée le plus souvent d'un-e artiste associé-e. Ils sont ouverts à toutes et tous : professionnel-les du spectacle, amatrices et amateurs, habitant-es. Sur une journée complète, l'objectif est d'explorer et de créer une réponse performative dans des lieux publics. Ils sont issus de nos *Inattendues - Performances*, ces laboratoires de création investissant l'espace sans y être invités, pour révéler l'invisible.

Université, lycées pro, autres - 18/25 ans

Contact : Julie Arménio  
Tél. 07 67 70 27 18  
[contact@ru-elles.com](mailto:contact@ru-elles.com)



Carte sensible : représentation graphique de ressentis lors de l'exploration d'un lieu

DR

# CHORESCENCE

## ARTS DU MOUVEMENT & POUVOIR D'AGIR

La compagnie Chorescence propose des manières poétiques de se relier au vivant et d'activer du pouvoir d'agir, notamment dans le contexte de crises actuelles. Elle développe des projets musique danse engagés en considérant en tout premier lieu que le corps est une ZAD. Il s'agit, face aux crises actuelles, d'engager et d'activer le corps sensible comme moteur fondamental de l'expression et de la relation, de le révéler comme base incontournable

de l'ancrage et du pouvoir d'agir. Le mouvement et la voix sont supports et vecteurs des propositions artistiques de la compagnie. Les valeurs et les enjeux de la pratique du contact improvisation, pilier original de la compagnie, restent au cœur des actions proposées : réveiller le sensible, entraîner notre rapport à l'attention, se relier à la Terre, expérimenter avec curiosité, faire ensemble pour aller à plusieurs là où on ne saurait aller seul.



Chorescence - NousVoilà - ESAD © IUSKI - 2016

**Chorescence**  
Compagnie membre du Baz'Arts  
[www.chorescence.org](http://www.chorescence.org)

**Contact :**  
**Tél. 06 95 68 41 56**  
[info@chorescence.org](mailto:info@chorescence.org)

# MURMURES ET ÉCHOS POUR UN LIEU DE VIE

## PROPOSITION ARTISTIQUE

Une proposition artistique en deux temps œuvrant à réveiller ce qui nous rend particulièrement vivant en nous mettant en lien à des souvenirs particulièrement agréables. La partie Murmures est particulièrement ressourçante.

Médiathèques, Maisons de Quartiers,  
Centres de santé etc.  
Tout public à partir de 12 ans

# VOYAGES DEPUIS LÀ

## CONCERTS

Concerts immersifs et intimistes construits avec la complicité du public. Ils interrogent notre relation au son et son impact sur nos corps, nos états, nos émotions et nos imaginaires. Une introduction à l'écoute est suivie par des petits bains sonores qui sont pensés pour faire du bien et déployer nos imaginaires.

Médiathèques, Maisons de Quartiers,  
Centres de santé etc.  
Tout public à partir de 7 ans

# LA PUISSANCE DE LA VOIX

## ATELIERS CRÉATIFS

Ateliers créatifs explorant notre la voix à partir de chants, de jeux corporels et de pratiques de l'attention. Cela permet d'aborder les émotions en mouvement et d'ouvrir des espaces personnalisés à chacun pour solidifier la confiance en soi.

En lien possible au spectacle *Quel soufflet*  
pour les 6-10 ans  
Ateliers collégiens, lycéens ou étudiants



Chorescence - Afterago © DR

Contact artistique : Isabelle Üski  
[isabelle@chorescence.org](mailto:isabelle@chorescence.org)

# UNIVERSITÉ GRENOBLE ALPES

Ancrée dans son territoire, pluridisciplinaire et ouverte à l'international, l'Université Grenoble Alpes (UGA) regroupe l'ensemble des forces de l'enseignement supérieur public de Grenoble et de Valence.

L'établissement réunit 59 000 étudiants, dont 10 500 étudiants internationaux et 3 000 doctorants, 6 700 personnels et intègre 3 établissements composantes : Grenoble INP, Institut d'ingénierie et de management - UGA, Sciences Po Grenoble - UGA et l'École nationale supérieure d'architecture de Grenoble (ENSAG) - UGA.

En partenariat d'une intensité unique avec les organismes nationaux de recherche (CEA, CNRS, Inria, Inserm et Inrae) et en association avec les grands instruments internationaux (ESRF, ILL, EMBL, IRAM, GHML) présents sur son territoire, elle construit sa politique de recherche et d'innovation à l'échelle mondiale.



*The embrace Telmo & Miel, 2020*

© Andrea Berlese

Université Grenoble Alpes  
Direction de la culture et de la culture scientifique  
Bâtiment Est (Espace scénique transdisciplinaire)  
161 place du Torrent  
[culture.univ-grenoble-alpes.fr](http://culture.univ-grenoble-alpes.fr)

## CAMPUS DES ARTS

### PATRIMOINE ARTISTIQUE

Campus des Arts a pour objectif la valorisation du patrimoine artistique et architectural des établissements d'enseignement supérieur de l'académie de Grenoble.

Il propose un recensement des œuvres d'art et des architectures remarquables, une documentation, ainsi que des actions de médiation pour tous publics.

Retrouvez le programme des visites, ateliers et découvertes sur : [culture.univ-grenoble-alpes.fr](http://culture.univ-grenoble-alpes.fr)  
Rubrique > Patrimoines > Campus des arts

Lycée - 15/17 ans

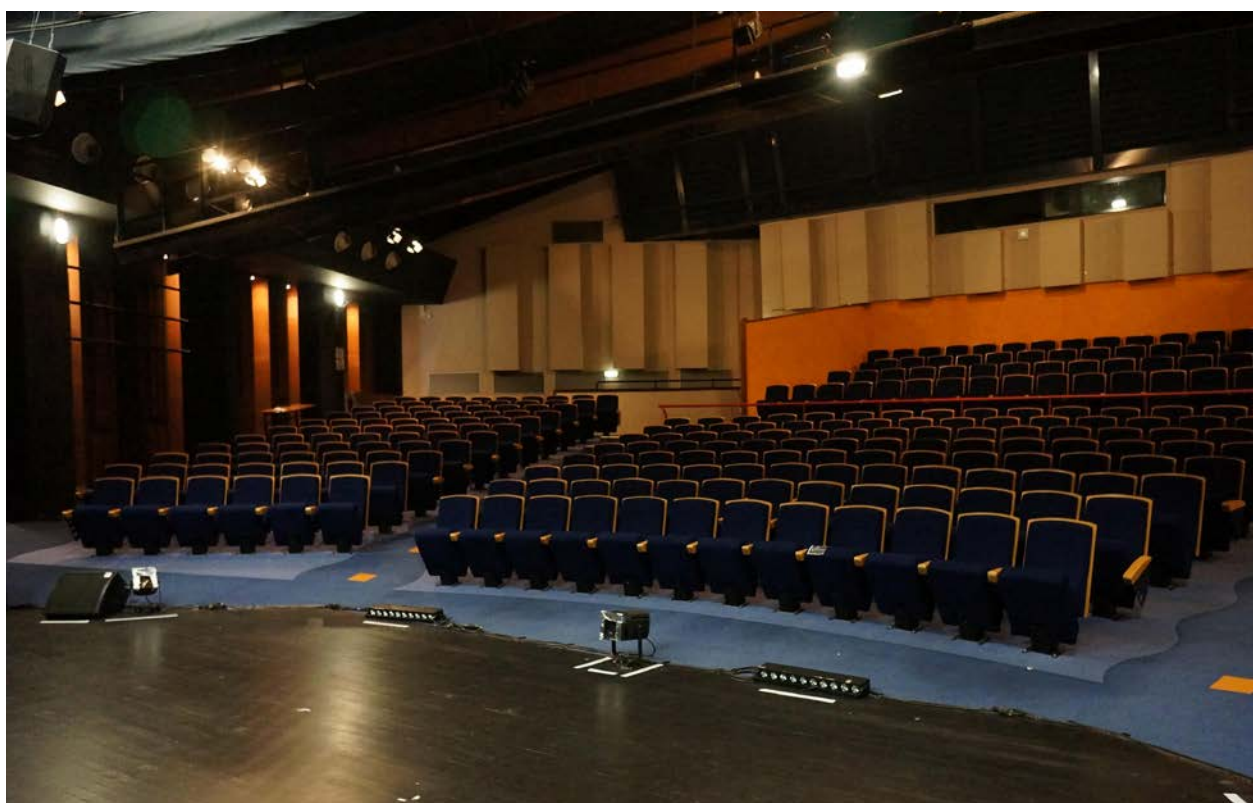
Université, lycées pro, autres - 18/25 ans

## L'OUVRE-BOÎTE

### SPECTACLE VIVANT

L'Ouvre-boîte est une programmation bimestrielle imaginée par la Direction de la culture et de la culture scientifique de l'Université Grenoble Alpes. Cette programmation d'événements culturels dans les campus et dans la ville se déroule entre midi et deux ou en soirée et propose à l'ensemble de la communauté universitaire et au public extérieur des manifestations dans tous les domaines de l'art et de la culture. Vous trouverez ainsi une grande variété de spectacles gratuits ouverts à tous et d'ateliers, gratuits également, ouverts aux étudiants.

Université, lycées pro, autres - 18/25 ans



© UGA

**Noëlle Dumolard**  
Tel. 04 57 04 11 36  
[noelle.dumolard@univ-grenoble-alpes.fr](mailto:noelle.dumolard@univ-grenoble-alpes.fr)

**Anais Pouillaude**  
Tel. 07 65 17 66 58  
[anais.pouillaude@univ-grenoble-alpes.fr](mailto:anais.pouillaude@univ-grenoble-alpes.fr)



# **PARTENAIRES INSTITUTIONNELS**



# FINANCEMENTS INSTITUTIONNELS MODE D'EMPLOI

## DÉPARTEMENT DE L'ISÈRE

**Référente : Camille Simon**

Chargée de projets Éducation artistique et culturelle  
Service développement, actions culturelles et coopération (DACC)  
Direction de la culture et du patrimoine

☎ 04 76 00 37 34

☎ 06 30 46 76 66

✉ [camille.simon@isere.fr](mailto:camille.simon@isere.fr)

### ISÈRE COLLÉGIENS

L'appel à projets à destination des collèges porté par le Département de l'Isère est ouvert jusqu'au 14 avril 2023.

Pour + d'information, le guide Isère Collégiens 2023 est disponible en ligne sur

 [isere.fr/aides-aux-collegiens-et-aux-colleges](https://isere.fr/aides-aux-collegiens-et-aux-colleges)

### AIDE AUX PROJETS DE PRATIQUE ARTISTIQUE ET D'ACTION CULTURELLE


Le Département de l'Isère promeut les projets artistiques et culturels pour et avec les habitants, et plus particulièrement les initiatives destinées aux personnes les moins familières ou les plus "éloignées" des institutions culturelles pour des raisons diverses : économiques, sociales, familiales, judiciaires ou sanitaires.

Pour + d'information sur les aides, rendez-vous sur  [culture.isere.fr/page/aides-et-subventions-2022](https://culture.isere.fr/page/aides-et-subventions-2022)

## RÉGION AUVERGNE RHÔNE-ALPES

**Référente : Valérie François**

Chargée de mission Service publics et territoires  
Direction de la culture et du patrimoine

 04 26 73 64 05

 [valerie.francois@auvergnerhonealpes.fr](mailto:valerie.francois@auvergnerhonealpes.fr)

### L'APPEL À PROJETS À DESTINATION DES LYCÉES, CFA ET ÉTABLISSEMENTS D'ENSEIGNEMENT SPÉCIALISÉ (IME, IMPRO...) EST OUVERT DU 3 AVRIL AU 2 JUIN 2023. IL VISE À :

- Offrir à chaque élève un parcours éducatif et culturel, à travers des rencontres d'artistes, la découverte d'œuvres et des temps de pratiques artistiques,
- Renforcer le soutien régional aux équipes artistiques et aux structures culturelles, autour de propositions singulières et thématiques,
- Lutter contre l'isolement culturel des établissements situés dans des territoires ruraux, renforcer les aides à la mobilité des lycéens situés à distance des ressources artistiques et culturelles en région.

Cet appel à projets se décompose en 5 thématiques :

• **Éducation à l'image**

> Lycéens et apprentis au cinéma

• **Découverte chorégraphique et musicale** à travers un parcours du spectateur en danse, musique classique ou opéra dans différents lieux labellisés de la Région

> Lycéens et apprentis au spectacle

• **Découverte de la création littéraire contemporaine** et développement du jugement critique à travers la lecture

> Prix littéraire des lycéens et apprentis

• **Développement des pratiques artistiques** dans toutes les esthétiques

> Ateliers de pratique artistique (prise en charge de 12 à 25 heures)

• **Usage réfléchi des médias traditionnels et numériques**

> proposition éducation aux médias, à l'information et aux outils numériques (prise en charge de 8 à 25 heures)

**Pour plus d'information, consultez le site**

 <https://sicorra.auvergnerhonealpes.fr/public>

**à partir du 3 avril.**

## ÉDUCATION NATIONALE : DSDEN/DAAC - ACADÉMIE DE GRENOBLE

**DSDEN Référente 1<sup>er</sup> degré : Céline Gapenne**

✉ [celine.gapenne@ac-grenoble.fr](mailto:celine.gapenne@ac-grenoble.fr)

**DAAC Référent 2<sup>nd</sup> degré : Jean Chourry**

✉ [jean.Chourry@ac-grenoble.fr](mailto:jean.Chourry@ac-grenoble.fr)

### PROJETS ET RESSOURCES ACCESSIBLES EN LIGNE

Présentation des dispositifs, du calendrier des inscriptions (début d'année scolaire) et des personnes ressources de la DSDEN sur

🌐 <https://education-artistique-et-culturelle-38.web.ac-grenoble.fr/presentation-des-projets-departementaux>

**Les documents mis en ligne sont actualisés chaque année en septembre.**

Les projets départementaux sont organisés par la Direction des services départementaux de l'Éducation nationale (DSDEN). Ils permettent la mise en œuvre de projets de qualité en matière d'éducation artistique et culturelle en lien avec les programmes et le socle commun de connaissances, de compétences et de culture. Ils proposent, en outre, une approche transversale facilitant l'acquisition des compétences de l'enseignement moral et civique (EMC).

Ces projets sont pensés en partenariat avec la DRAC (Direction régionale des affaires culturelles), des collectivités territoriales (communes, communautés de communes, Département) et des structures culturelles ou des associations partenaires de l'école (OCCE, Maison de l'image, Passeurs d'images, Stimultania, Ligue de l'enseignement, Médiarts, Conseil d'architecture, d'urbanisme et de l'environnement de l'Isère (CAUE), Maison de l'architecture de l'Isère, musées départementaux de l'Isère et musées communaux).

Ils sont coordonnés par les conseillers pédagogiques départementaux et conjuguent : des formations d'enseignants, le suivi des projets de classes, l'organisation de modalités permettant la rencontre des élèves ou le partage et la valorisation de leurs travaux.

Ces temps de rencontre se déroulent chaque fois que cela est possible avec la participation d'artistes ou de professionnels de la culture.

**Le projet d'intérêt artistique (PIAC)** concerne tout projet de la sixième à la terminale reposant sur les trois piliers EAC. Le rectorat s'engage à hauteur de 1 000 € maximum.

Remarque : les projets relevant de l'enseignement facultatif de chant choral (EFCC) pourront bénéficier d'un accompagnement financier spécifique.

Quelle place pour le pass Culture (part collective) ? Deux cas de figure :

- Au moment de la construction du budget, le porteur de projet a anticipé la part du pass Culture, en la faisant apparaître dans la partie "recettes" ;
- Si cette participation n'a pas été anticipée, la DAAC proposera un montant pour le pass Culture mobilisable, sur la base des informations disponibles. Il sera indiqué dans la notification de moyens envoyée par la DIVET aux établissements en juillet.

**L'atelier artistique** concerne des élèves volontaires hors temps scolaire sur 30 heures d'interventions (900 € alloué par la DAAC envoyé à l'établissement par notification de la DIVET et 900 € alloué par la DRAC à la structure culturelle).

[http://www.ac-grenoble.fr/arts-culture/?page\\_id=1972](http://www.ac-grenoble.fr/arts-culture/?page_id=1972)

# FINANCEMENTS INSTITUTIONNELS - MODE D'EMPLOI

## PASS CULTURE

Le pass Culture est un dispositif national en faveur de la généralisation de l'EAC. Il est porté conjointement par les ministères de la Culture et de l'Éducation nationale et de la Jeunesse

### Référentes :

#### Romane Paradis

Chargée de développement territorial en Auvergne-Rhône-Alpes

✉ [romane.paradis@passculture.app](mailto:romane.paradis@passculture.app)

#### Bertille Labrosse

Chargée de développement territorial en Auvergne-Rhône-Alpes

✉ [bertille.labrosse@passculture.app](mailto:bertille.labrosse@passculture.app)

### SES OBJECTIFS SONT DE :

- renforcer et diversifier les pratiques culturelles des jeunes ;
- mettre en valeur les propositions des acteurs culturels de proximité en direction des jeunes\* ;
- viser 100% d'élèves concernés par des actions d'éducation artistique et culturelle ;
- accompagner progressivement les jeunes vers des choix individuels et autonomes (complémentarité entre le pass Culture scolaire et le pass Culture 15-18 ans).

**Le pass Culture peut se décliner sous forme d'offre individuelle ou à travers une offre collective en direction des scolaires.**

### LES ACTEURS CULTURELS ONT LA POSSIBILITÉ DE PUBLIER SUR L'APPLICATION PASS CULTURE :

- une offre spécifique destinée à une classe pré-définie en amont avec un enseignant ;
- une offre plus large destinée à des classes non définies, pour favoriser de nouveaux partenariats.

### PART COLLECTIVE | PASS CULTURE SCOLAIRE

La part collective du pass Culture permet aux enseignants de financer des activités d'éducation artistique et culturelle pour leurs classes. Ce volet s'applique aux classes de la 4<sup>e</sup> à la terminale des établissements scolaires publics et privés sous contrat. Le crédit virtuel est attribué annuellement à l'établissement scolaire sur la base des effectifs :

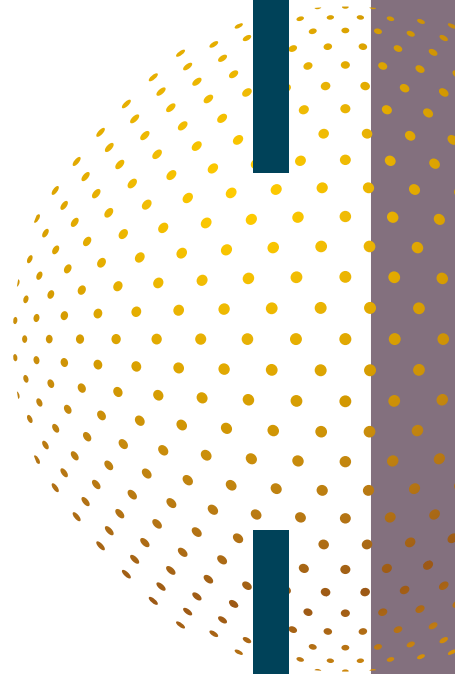
- 25 € pour les élèves de 4<sup>e</sup> et 3<sup>e</sup> ;
- 30 € pour les élèves de 2<sup>nd</sup>e et CAP ;
- 20 € pour les élèves de 1<sup>re</sup> et terminale.

La part collective du pass Culture sera étendue aux classes de 6<sup>ème</sup> et 5<sup>ème</sup> à la rentrée 2023.

La part collective est accessible uniquement aux acteurs culturels recensés sur ADAGE, plateforme de l'Éducation nationale via laquelle les enseignants peuvent pré-réserver les offres publiées par les acteurs culturels sur la plateforme pass Culture. Les pré-réservations sont ensuite validées par les chefs d'établissement. Les acteurs culturels non référencés peuvent en faire la demande auprès des Ministères de la Culture et de l'Éducation Nationale et de la Jeunesse via ce formulaire : <https://passculture.typeform.com/to/VtKospEq>

Tous les jeudis de 14h à 15h se déroule un webinaire d'information et d'accueil des partenaires du pass Culture. <https://us06web.zoom.us/meeting/register/tZlvc-yvrDspEtBGbWKX25MMVrC95bu8F2uZ> (lien d'inscription au webinaire)

# ANNEXE





# PROGRAMME

## CULTURES PARTAGÉES

3<sup>e</sup> édition



### RENCONTRES PROFESSIONNELLES "ÉDUCATION ARTISTIQUE ET CULTURELLE" À L'ESPACE CULTUREL RENÉ PROBY - SAINT-MARTIN-D'HÈRES

MARDI 30 MAI 2023

#### 9H - 17H Formation PREAC

Le Pôle de Ressource pour l'Éducation Artistique et Culturelle (PREAC) Danse et Arts du mouvement d'Auvergne Rhône-Alpes propose des journées de rencontre et de formation mêlant les acteurs de l'EAC des secteurs de l'ÉDUCATION (Éducation Nationale, enseignement Agricole), de la CULTURE (artistes, médiateurs, enseignants des conservatoires...), de L'ENFANCE ET DE LA JEUNESSE (animateurs, éducation populaire, éducateurs spécialisés, PJJ...).

Cette journée permettra d'explorer les rapports et d'établir un dialogue entre ART(S) ET SPORT(S), avec la Cie Malka, porteuse d'un projet de création participative autour de cette thématique pour le Défilé de la Biennale de la danse.

Formation gratuite pour 30 personnes.

**Renseignements et inscriptions : Anouk Médard**, coordinatrice du PREAC Danse et Arts du mouvement

✉ [preac@maisondeladanse.com](mailto:preac@maisondeladanse.com)

MERCREDI 31 MAI 2023

#### 13H30 - 17H30 Temps d'échanges et de rencontres avec les acteurs culturels

Pour cette 3<sup>e</sup> édition, priorité aux temps d'échanges et de rencontres avec les acteurs culturels de Saint-Martin-d'Hères (Mon Ciné, SMH en scène, Galerie Espace Vallès, la Médiathèque, le Conservatoire Erik Satie, les Arts du Récit, la Maison de la poésie Rhône Alpes, Citadanse, les cinq compagnies du Baz'Arts, l'UGA, et les archives départementales), les institutions et partenaires pleinement engagés dans l'EAC (DRAC, DAAC, DSDEN, Région, Département, PREAC...) et toutes les structures éducatives de Saint-Martin-d'Hères et alentours accueillant des enfants de 0 à 25 ans sur les temps scolaires (écoles - collèges - lycées - université) et hors temps scolaires (crèches, centres de loisirs, MJC, périscolaires, ...) en donnant une place importante aux stands.

**13H30 Accueil et lancement de la journée professionnelle EAC en présence de Claudine Kahane, ajointe aux affaires culturelles de la Ville de Saint-Martin-d'Hères**

**14H - 17H30 Ouverture des stands**

**15H30 Atelier de pratique artistique proposé par Dimitri Porcu - Maison de la poésie Rhône-Alpes "Atelier d'écriture et de création poétique" - durée 1h (12 personnes maximum - réservation conseillée)**

Découverte/sensibilisation à la poésie contemporaine/mettre en pratique ce qui peut se faire dans les structures des participants à la rencontre EAC. Rendre la poésie accessible à toutes et tous, se l'approprier.

**17H30 Clôture**

**Contact/info/réservation atelier**  
Direction des affaires culturelles  
Tél. 04 76 60 73 32  
[contact.culture@saintmartindheres.fr](mailto:contact.culture@saintmartindheres.fr)



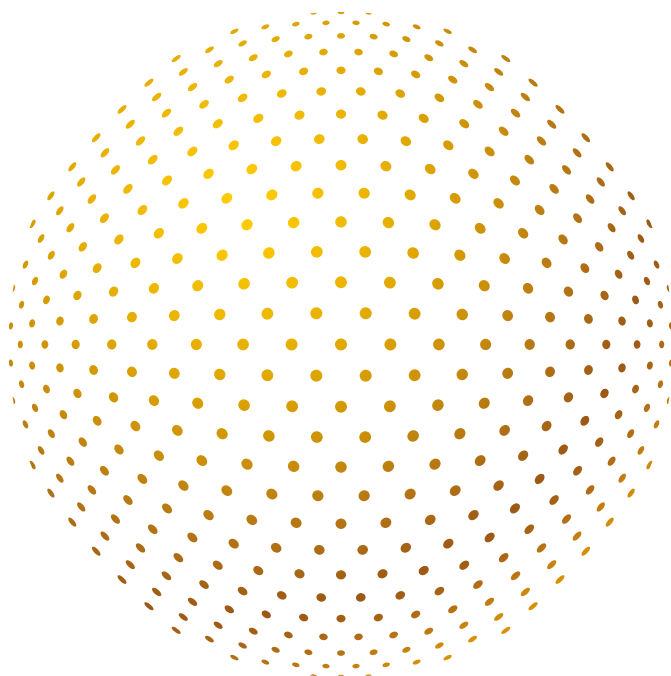


# DIRECTION DES AFFAIRES CULTURELLES

VILLE DE SAINT-MARTIN-D'HÈRES

04 76 60 73 32

[contact.culture@saintmartindheres.fr](mailto:contact.culture@saintmartindheres.fr)



[culture.saintmartindheres.fr](http://culture.saintmartindheres.fr)